

# FORSKER FORUM

NR. 135 JUNI 2000

## Halvkorrump rådssystem

**Problematisk procedure og habilitetsproblemer ved placering af en forskerskole i foråret udløser barsk angreb på det samfundsvidenskabelige rådssystem**

“Enkelte personer har meget stor indflydelse - uafhængigt af kvaliteten. Det er ‘gamle venner’ - et fagligt og kollegialt fællesskab - med basis i nyliberale økonomer fra Århus, som har sat sig hårdt på det samfundsvidenskabelige system i Danmark. De er med, hver gang der tages beslutninger om større økonomiske prioriteringer eller projekter på området”.

Kritikerne er ikke meget for at træde åbent frem, for mange er afhængige af systemets velvilje. Men Aalborg-lektor Jens Lind har set sig så gal på systemet, at han gerne vil lægge navn til det barske angreb.

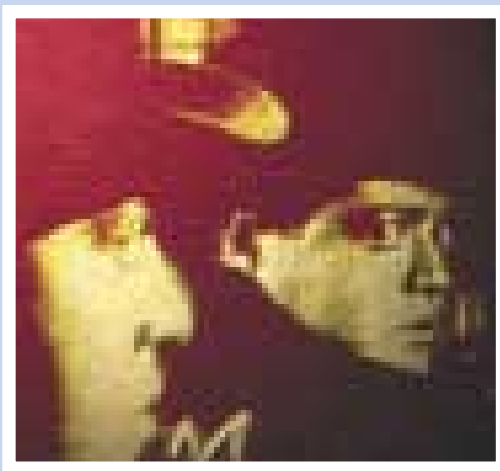
Han er heller ikke bange for at sætte navne på: Nøglepersonerne er forskningsleder Nils Groes fra AKF, professor Peder J. Pedersen fra AU-Århus (fra CLS-centret) og SFI-direktør Jørgen Søndergaard, mens HH-professor Niels Vestergaard-Nielsen og AU-professor Nina Smidt er tæt på. Uden at Lind kender de nærmere relationer, vurderer han, at KU's sociologiprofessor Peter Gundelach - som stammer fra AU-statskundskab - er med “som legitimation af en sociologisk dimension i al den økonomiske dominans...”

### Karteldannelse og inhabilitet

Linds skarpe kritik kommer, efter at SSF valgte at gennemføre et opslag om placering af en forskerskole til 28 millioner kroner trods alarmerende advarsler om, at der var dannet noget, der lignede en monopolagtig karteldannelse mellem sektorforskningsinstitutionerne SFI og AKF, som i praksis ville forhindre reel konkurrence om opslaget.

Det problematiske skærpes yderligere ved, at hele fire af rådets 15 medlemmer var medansøgere på SFI/AKF-ansøgningen, og dermed inhabile ved selve behandlingen af de to ansøgninger, som indkom. Og - som FORSKERforum afslører i dette nummer - havde rådets formand Peter Gundelach, der også var medansøger på SFI-projektet, store problemer med at håndtere sin habilitet.

Det overraskede ikke Jens Lind - der selv deltog i et af 15 projekter på den konkurrerende Aalborg-ansøgning - at SFI-konsortiet fik forskerskole-projektet. Han er tidligere blevet kørt over af nøjagtig de samme “kartel”-deltagere. SFI, AKF og KU-sociologi er ikke uvant med at arbejde sammen. Parterne etablerede i 1996 et “forskeruddannelse-



netværk” inden for velfærdsforskning. Her fik parterne en million kroner til netværket fra Forskerakademiet, mens en ansøgning fra bl.a. CSA-Aalborg fik afslag:

“Vi var dengang forargede over behandlingen, for det var tydeligt, at de andres ansøgning var knaldet ned på et øjeblik, mens vi havde lavet et solidt baggrundsarbejde og -netværk. Det var, som om tingene var aftalt på forhånd, så de bare kunne stryge puljen. Det var i hvert fald, som om de havde dårlig samvittighed over forløbet i Forskerakademiet, for vi fik under hånden lovning på penge til ‘specielle aktiviteter’ ...”, siger Lind.

“Vi resigtede dengang for overmagten var simpelthen for stor, men det krænkede vores retsfølelse dengang i 1996, for vores ansøgning var meget mere grundig. Og jeg forstår godt, at mine Aalborg-kolleger føler retsfølelsen krænkede i den aktuelle sag ...”, siger Lind.

### Demotiverende

“Det er et halvkorrump system, som er ødelæggende for vores tro på rådssystemet. Selvfølgelig har nogle lov til at søge sammen i faglige fællesskaber eller konsortier, hvis det kræves. Men det virker demotiverende på andre ansøgere, når du oplever, at det er ligegyldigt, hvor god din ansøgning er, for der kommer alligevel nogle andre og stryger puljen for næsen af dig”, siger Lind.

“I stedet for at vi andre får et forudsigeligt afslag, så kunne politikerne jo lige så godt placere bevilningerne direkte hos de magtfulde projekter med det samme. Det ville spare os andre for meget besvær, og så ville der da være en gennemskuelighed i stedet for en skin-konkurrence. Tid og ressourcer på at udforme ansøgninger er faktisk et alvorligt problem”.

jØ

**Undtagelser og akademisk frihed** 2  
“For universitetslovens grundlæggende principper om selvstyre og medarbejderdemokrati kan DTU-modellen få stor betydning. Der er åbnet op for flere afvigelser ...”  
LEDER

**Rektorpulje** 3  
Birte Weiss fik principaftale om forskning med Folketinget. Selv om der ikke er sat penge på, så hænges der gulerødder ud

**Ph.d.'ernes pligtarbejde** 4-5  
- og kursuskrav får ikke den store hjælp i anbefalinger fra Danmarks Forskningsråd

**Vestagers forlig til venstre** 7-9  
- om CVU'erne og Danmarks Pædagogiske Universitet betyder polarisering af Folketinget

**Skarpe fronter på DTU** 10  
- hvor ledelsen vil afskaffe medarbejderdemokratiet - mens de menige vip'ere giver det røde kort til planen

**Politisk styret sektorforskning** 15  
- i fødevarer, konstaterer formanden for Den danske Dyr lægeforening

**Kritisk samfundsforskning** 16  
- har det ikke særlig godt, selv om der er stærkt behov for at den skal sætte den politiske dagsorden, mener sociologen Heine Andersen

**Vestager misbrugte Thune** 17  
- da evalueringsrapporter blev brugt som dokumentation for at universiteterne ikke lider af ressourceknaphed

**Mundkurv på** 20  
De såkaldte Uredelighedsudvalg skaber sin helt egen fortolkning af den danske offentlighedslov - og af ytringsfriheden

**Forskningskartel** 11  
- holdt konkurrenterne ud og satte sig på 28 millioner til forskerskole

**SSF: Inhabilitet** 12-13  
Ikke mindre end 4 af SSF's 15 medlemmer var medansøgere på samme forskerskole-projekt. Selv om SSF-formanden også var medansøger, deltog han i behandlingen af sagen ...

Medlemsblad for DM's universitetsansatte (ULA), DM's forskningsinstitutions ansatte, DJØF's undervisnings- og forskningsansatte (under Overenskomstforeningen), samt IDA's undervisnings- og forskningsansatte.

Bladets leder udtrykker fælles holdninger. Øvrige artikler i bladet er ikke nødvendigvis i overensstemmelse med afdelingernes synspunkter. Eftertryk er tilladt med tydelig kildeangivelse.

#### Redaktion:

Lektor Leif Søndergaard, DM I  
(ansv.hav. for dette nummer)  
Lektor Jens Heide, IDA  
Lektor Carl-Henrik Brogren, DM III  
Lektor Mogens Ove Madsen, DJØF

Journalist Jørgen Øllgaard (DJ)  
Journalist Jan Vang-Lauridsen

#### Redaktionens adresse:

**FORSKERforum**  
Lyngbyvej 32 F  
2100 Ø

**Telefon:** 39 15 30 45 lok. 242

**Fax:** 39 15 32 64

**E-mail:** Joe@magister.dk

#### FORSKERforum

udkommer 10 gange om året.  
Bladet udkommer den første uge i hver måned.

**Næste deadline:** 16. juni 2000

[www.forskeren.dk](http://www.forskeren.dk)

#### Øvrige adresser:

Dansk Magisterforening  
Lyngbyvej 32F  
2100 København Ø  
Tlf. 39 15 30 45

Magistrenens Arbejdsløshedskasse  
tlf. 39 15 39 15

DJØF  
Gothersgade 133  
PB 2126  
1015 Kbh. K  
tlf. 33 95 97 00

AAK – Akademikernes A-kasse  
Nørre Voldgade 29  
1358 Kbh. K  
tlf. 33 95 03 95

IDA  
Kalvebod Brygge 31-33  
1780 Kbh. V  
tlf. 3318 48 48

IAK  
tlf. 33 18 49 00

**Oplag:** 8.000

#### Grafisk Produktion:

Poul Rømer Design  
tlf. 44 53 05 51

**Tryk:** Nørhaven

**Foto:** Søren Hartvig  
(hvor ikke andre er anført).

LEDER

# Undtagelser og akademisk frihed



Af lektor **Leif Søndergaard**,  
DM's universitetslærer-afdeling

Der er en pudsig tendens til, at alle, ikke mindst politikere, taler om individets ret til selvbestemmelse, samtidig med at de accepterer mere og mere styring fra politisk side, hvis den følges op af en økonomisk kompensation. Dette har man kunnet konstatere i forbindelse med DTU's selvstyre-model, hvor prisen for at få lov til at belåne egne bygninger, og derved få en midlertidig forbedring af økonomien, er, at DTU har måttet acceptere at komme ind under universitetslovens undtagelsesparagraf. Står det til ministeriet, får DTU en eksternt udpeget rektor og en bestyrelse med vide økonomiske beføjelser.

For universitetslovens grundlæggende principper om selvstyre og medarbejderdemokrati kan DTU-modellen få stor betydning. Som RUC-rector Henrik Toft bemærkede i det seneste nummer af FORSKERforum, har vi pludselig ikke længere en ensartet regelmodel for universiteternes virke, men en "forhandlingsmodel". Der er åbnet op for flere afvigelser fra universitetsloven, hvor DTU-modellen er det foreløbige højdepunkt, men der kan nævnes andre: På naturvidenskabs-området på KU har man måttet acceptere, at ekstra bevillinger til molekylærbiologi politisk er blevet knyttet sammen med oprettelsen af et bioteknologicenter, der skal styres som en undtagelse af universitetsloven med ekstern bestyrelse, der også får både økonomiske og forskningsmæssige beføjelser. Og det kommende DPU - oprettet for at få styrket seminarie- og pædagoglæreruddannelserne - er ligeledes oprettet som en undtagelse fra universitetsloven.

Er det nu så slemt at få eksternt (og dermed politisk) udpegede ledelser på universiteterne? Var der alligevel ikke for meget 68-demokrati på universiteterne?

Demokratiet på universiteterne er grundlaget for den akademiske frihed. Indførelsen af ikke-demokratiske valgte ledelser fjerner det grundlæggende kollegiale selvstyre, blandt andet af den akademiske frihed, som Danmark i en UNESCO konvention (11. november 1997: *Status of Higher Education Teaching Personnel*) har skrevet under på at ville forsvare. En ledelse med økonomisk styringsmuligheder og uden selvstyrets demokratiske kontrol, som karakteriserer universiteterne i dag, kan styre forskningen og undervisningen ved hjælp af økonomien. Derfor skal enhver anvendelse af undtagelsen i universitetslovens paragraf 12 tages alvorligt.

Helt bortset fra at ansatte ledelser jo også fjerner en meget væsentlig del af den demokratiske indflydelse, som medarbejderne har krav på med hensyn til deres egne arbejdsforhold; der kommer således også et væsentligt demokratiunderskud på § 12-universiteterne.

Man kan spørge de ansvarlige ministre for undervisning og forskning, hvordan de vil forsvare

den akademiske frihed i et system, hvor det videnskabeligt ansatte personale er sat uden for indflydelse på det overordnede plan. Der skal ikke meget fantasi til at forestille sig, at en politisk udpeget eller godkendt ledelse vil mere end skele til den politiske stemning, når nedskæringer skal fordeles inden for deres område, eller hvordan en sådan ledelse vil reagere på politisk kontroversielle forsknings- eller undervisningsforløb.

I Dandy-sagen så vi en minister gribe ind, fordi der så ud til at være angreb fra en privat virksomhed på forskningsfriheden, men ville en minister også gribe ind, hvis det var politiske interesser, der var på spil? Det er i under alle omstændigheder svært at forestille sig, at en ministers indgriben i en given sag ikke - bevidst eller ubevidst - vil blive farvet af ministerens politiske ståsted, hvorved den akademiske frihed bliver tilsidesat.

Det er for eksempel ikke utænkeligt, at AP Møller vil søge indflydelse på Syddansk Universitets ledelse med henvisning til koncernens milliondonation, eller at Danfoss vil kræve, at rektor på Aalborg Universitet har ingeniørkvalifikationer.

Enhver anvendelse af paragraf 12 vil medføre, at lidt af de danske universiteters fællestræk forsvinder. Man kan frygte, at de bliver mere og mere regionale universiteter, bundet op på lokale politiske, sociale og økonomiske interesser. Kan man forestille sig, at KU i fremtiden ville finde på at tale dårligt om Øresundsregionen? Universiteterne bliver provinsialiserede i stedet for at blive internationaliserede. Derved forsvinder let de overordnede akademiske interesser.

Der må derfor vedtages procedurer for overvågning af angreb på den akademiske frihed. Sådanne procedurer må være politisk uafhængige. Der kunne f.eks. nedsættes **akademiske råd** på de enkelte universiteter, som skulle kunne gribe ind over for en bestyrelse eller udpeget rektor, der i sin administrationsiver forgriber sig på den akademiske frihed, hvad enten det drejer sig om undervisning eller forskning.

Der kunne eventuelt også nedsættes et overordnet, nationalt akademisk råd, der kunne afgøre tvister opstået på lokalt plan og også fungere som rådgiver i lovgivningssager og ikke mindst i tilfælde af oprettelse af nye paragraf 12-institutioner. Disse akademiske råd må sikres politisk uafhængighed og skal nedsættes af og bestå af personer fra det akademiske samfund i Danmark.

Angreb på den akademiske frihed er ikke kun et problem i Danmark, men i højeste grad også i andre dele af verden, inklusiv Europa. Der bør derfor arbejdes på, at der f.eks. i UNESCO-regi nedsættes et internationalt akademisk råd, der overordnet overvågede de akademiske rettigheder i alle lande. Inklusiv Danmark.

# Rektors gulerødder

Birte Weiss har fået sin brede principaftale om forskning med Folketinget, og heri indgår for første gang en direkte kobling mellem udviklingskontrakter og god opførelse: Belønninger til de dygtige

"Der er enighed om, at der skal opstilles konkrete resultatmål for den interne udvikling på universiteterne, og at der i tilknytning hertil etableres en ny incitamentstruktur, så effektiv målopfyldelse primært økonomisk via en udviklings- og ledelsespulje. Det forudsættes, at disse midler disponeres direkte af rektor frem for at indgå i institutionernes generelle budget, så de umiddelbart vil kunne anvendes til den fornødne fornyelse".

Alle folketingets partier - minus Enhedslisten - gav den 24. maj håndslag på en principaftale om den offentlige forskning. Som en del af aftalen indgår en såkaldt "Rektorpulje", der knytter en direkte forbindelse mellem de nye udviklingskontrakter og økonomiske belønninger. Ministeren skal kunne belønne opfyldelsen af kontraktens mål, men det er rektor som ude på institutionen får retten til at uddele belønninger.

Midlerne i puljen skal deles i to dele:

- En investeringsdel, som tildeles rektorer til implementering af de indgåede udviklingskontrakter.
- En resultatdel, som tildeles rektorer på baggrund af de resultater, som dokumenteres i de årlige virksomhedsregnskaber. Som en del heraf skal der ske en skærpet "rapportering af målopfyldelsen".

## Enhedslisten sagde nej

Enhedslisten ville gerne være med til hovedlinierne i aftalen, men ordfører Søren Kolstrup kalder hele "Rektorpuljen" for en skamplet på dansk universitetspolitik:

"For det første fastholder den en meget hierarkisk ledelsesstruktur, hvor rektor sidder øverst på kransekagen og bestemmer, hvem der skal belønnes internt.

For det andet betyder det - i bedste managementtankegang - at der skal etableres en ledelsesstruktur, der kan bidrage til at teste en effektiv målopfyldelse. Man skal kvantificere god - bedre - bedst. Og sådan skal et universitet ikke drives.

Og for det tredje så er det en angreb på universitetets demokratiske struktur, fordi det bliver økonomien og en stærk leder, som bestemmer", siger Kolstrup tilføjer: "Et universitet skal være et sydende og boblende og diskuterende og kritisk institution, ikke et sted hvor der sidder nogen udenfor med små gulerødder som belønning"

**Hvornår kommer der en flerårsaftale med 600-700 mio. nye kroner til universiteterne og forskningen?**



"Der vil selvfølgelig komme et udspil i forbindelse med finansloven sidst på sommeren, men det afgørende hug vil først komme efter EU-afstemningen den 28. oktober, dels fordi regeringen vil afvente om det bliver et ja eller et nej, men lige så meget fordi det er en brydsom proces for Birte Weiss at skaffe penge til det her. Det interessante er, om Venstre vil bidrage med merudgifter på dette område, nu partiet er med i den nye forligsaftale. Et er lyrikøvelsen, noget andet finansieringen".

**Søren Kolstrup,  
forskningsordfører for  
Enhedslisten**

Kolstrup ser Rektorpuljen som en logisk følge af udviklingskontrakterne: "Man kan ikke nægte, at der er logik i, når der sker en direkte sammenkædning til økonomiske belønninger. Men jeg undrer mig over, at både SF og nogle af De Radikale hopper med på den vogn".

## Ingen økonomisk aftale

Det understreges kraftigt i aftalen, at der er tale om et princippapir, og ikke om økonomi. Aftalens økonomiske realisering er næste trin i Weiss' plan, og der er ikke truffet beslutning om forskningsbudgetternes størrelse og indbyrdes prioritering.

Aftalens ordlyd henviser ikke til Ståhle-rapportens eller Danmarks Forskningsråds påpegnelse af, at der er sket en voldsom ekspansion på universitetet i det seneste tiår, uden at den faste stab af vip'ere er blevet føroget.

Aftalen har derimod nogle positive stopklodser indbygget, fx at det er intentionen, at en forøgelse af antallet af ph.d.-studerende "ikke må ske på bekostning af universiteternes faste videnskabelige stab".

Der er også enighed om en balance mellem institutionernes basismidler og ekstern finansiering, samt ikke mindst at man vil arbejde for stabile økonomiske rammer.

## Faglige prioriteringer

På den ene side fremgår af aftalen, at man vil "modvirke detailstyring af forskningsfinansieringen og nedbringe antallet af 'cigarkasser' gennem en forenkling af finansieringssystemet.

Men omvendt vil man gerne styre, hvilke faglige områder, der skal have højest prioritet:

Der er nemlig enighed om, "at fremtidige rekrutteringsprogrammer i højere grad skal målrettes mod fagområder med særlige problemer og behov - herunder for eksempel dele af det teknisk-naturvidenskabelige område, der har høj forskningsmæssig kvalitet, og som er en vigtig forudsætning for opbygningen af en stærk vidensbaseret økonomi"

jø

Aftalen kan ses på: [www.fsk.dk](http://www.fsk.dk)

Seneste nyt:

www.forskeren.dk

# Kursuskrav & pligtarbejde

## FAGLIG KOMMENTAR

Af **Thomas Christiansen**,  
fmd. for ph.d.-foreningen ved DTU

Evalueringsrapporten om ph.d.-uddannelsen har været behandlet i mange fora, og i ph.d.'ernes kredse er der enighed om, at Olesen-Larsens kroning af Farmaceuthøjskolens Forskeruddannelse som det ultimative mål for ph.d.-uddannelsen i Danmark ikke vil være fordelagtig for alle typer af ph.d.-studier.

Til gengæld er der i ph.d.-kredse en begejstring for, at Olesen-Larsen har videregivet de mange selvevalueringers anbefalinger omkring reduktion af kursuskrav og pligtarbejde for derved at give ph.d.'erne mere tid til arbejdet med deres forskningsprojekt.

Ph.d.-foreningen ved DTU - og andre ligesindede - har efter bedste evne givet sin mening til kende om rapporten, med hensigten dels at nedtone tankerne om forskerskoler med min. 25 studerende og dels at få slået fast, at rapportens forslag om kursuskrav og pligtarbejde skal følges.

Det var derfor med spænding, at vi i ph.d.-foreningen læste Danmarks Forskningsråds synspunkter og anbefalinger til ministeren. De første fem sider lå godt i tråd med vores høringssvar, bl.a. blev Olesen-Larsens Farmaceut-model kraftigt betvivlet. Herefter hørte enigheden så også op.

Forskningsrådet anbefaler, at de nuværende krav til kurser fastholdes. I ph.d.-kredse er det et meget beklageligt standpunkt. Nogle steder, f.eks. på Handelshøjskolen i København, har de flere obligatoriske kurser, mens andre steder, f.eks. DTU ingen obligatoriske kurser har. På HHK har jeg hørt om ph.d.'ere, som får påtrykt ph.d.-kurser uden faglig relevans fordi en forskerskole har brug for lidt volumen på nogle kurser. På DTU kan man snige sig igennem kursuskravet med en kundskabsprøve og et par kandidatkurser. Jeg har her på DTU overværet en kundskabsprøveafleggelse, som foregik ved en 45 minutters bunden forelæsning over et emne, som ikke var relevant for afhandlingen, og som heller ikke blev dokumenteret i en skriftlig rapport. Dvs. for ph.d.'eren rent tidsspilde. Jeg har selv som medlem af et programudvalg været med til at godkende tre kandidatkurser, et præsentationsteknikkursus, et pædagogik-kursus samt et specialkursus (!!!) som kursusedelen.

Velvidende at man skal være påpasselig med at generalisere for meget på baggrund af enkelt eksempler, mener jeg alligevel, at en bekendtgørelse, som kan rumme ovenstående eksempler (og alt

derimellem) ikke er hensigtsmæssig. Så længe Danmark ikke er i stand til at tilbyde relevante kurser, der svarer til en varighed af seks måneder, bør man tage dette til efterretning og ændre i bekendtgørelsen, så kursuskravet bliver af en varighed, hvor relevansen til stadighed er fastholdt. Personligt finder jeg det betænkeligt, at man kan slippe gennem en ph.d.-uddannelse uden et eneste metode- eller videnskabsteorikursus. Skal der være krav, bør det være på dette område. Det må omvendt være den enkelte ph.d.'ers opgave (under kyndig vejledning forstås) at tilegne sig den fornødne faglige viden.

Det er således ikke kursuskravet i sig selv, vi er imod, det er den manglende erkendelse af, at kursusudbuddet og -udbyttet ikke er af en tilfredsstillende karakter. Vil nogen poste tilstrækkeligt med penge i at få forbedret kursusudbuddet, ja, så kan man til den tid overveje at genindføre et højere kursuskrav, men indtil da: Følg Evalueringsrapportens forslag om at fjerne bekendtgørelsens kursuskrav!

Med hensyn til pligtarbejdet finder vi det utroligt, at vi må erindre Forskningsrådet om oprindelsen til dette krav. Det blev ganske simpelt indført for at give ph.d.'erne en anstændig løn - det havde intet med hensynet til ph.d.-uddannelsen at gøre. Derfor er det meget mærkeligt, når Forskningsrådet nu mener, at pligtarbejdet er gavnligt for en ph.d.'er! Igen burde Evalueringsrapportens forslag følges: I kravet til de tre måneders formidlingsarbejde bør både indgå undervisnings- og konferencebidrags-elementer.

Det er helt uhørt, at Forskningsrådet kan foreslå en videreførelse af, at ph.d.'ere bruger deres forskningstid på f.eks. vedligeholdelse af web-pages og afholdelse af grundlæggende øvelseskurser i kemi. Det er helt klart tap-opgaver, men da tap'erne jo skæres væk, tjå så er det altså blevet en ph.d.-opgave - og endda en udbytterig en efter Forskningsrådets mening.

### Landdækkende ph.d.-klub:

Ph.d.-foreninger ved AAU, AU, KU, HHK og DTU arbejder for tiden på at oprette en landsdækkende ph.d.-klub, som netop kan medvirke til at sikre, at ph.d.'erne bliver hørt. Interesserede bedes kontakte Thomas Christiansen på tlf. 4525 6120 eller e-mail [tbc@tem.dtu.dk](mailto:tbc@tem.dtu.dk) for yderligere.

## Fagligt snæversyn

**Humaniora og samfundsvidenskab kritiserer ph.d.-evaluering for at favorisere naturvidenskaberne**

Den anlagte synsvinkel i ph.d.-evalueringen er præget af en opfattelse af, at naturvidenskaben er "normalvidenskaben"! Så hårdt lyder Det humanistiske Forskningsråds kritik af ph.d.-evalueringen.

SHF siger, at evalueringspanelet - under forsæde af Peder Olesen Larsen - ikke vil se forskellen på humanioras meget selvstændigt formulerede og højt specialiserede ph.d.-projekter på den ene side og så naturvidenskabens "professorudformede" projekter, som udbydes som led i en større gruppe forskeres eksperimentelle indsats. Evalueringens tilgang har slet ikke blik for denne forskelligartethed.

SHF kritiserer på samme måde, at grebet "studieprogram" ikke er klart defineret i evalueringen. Der lægges en stor driftstankegang ind, som i praksis vil betyde, at det ikke vil være fagligt muligt eller økonomisk rentabelt - eller fagligt forsvarligt - at formulere bindende studieprogrammer for grupper af ph.d.-studerende. Og "studieprogrammer" skal her forstås som en forpligtelse til at udbyde specificerede kurser, der skal udbydes regelmæssigt. Evalueringens opfattelse af "forskerskole" er i den sammenhæng "humaniorafjern".

SHF er positiv over for en anbefaling af en væsentlig ekspansion inden for humaniora, men påpeger, at ph.d.-stipendier i vid udstrækning er bevilget af en række eksterne parter. Volumen er således relativt begrænset.

Det samfundsvidenskabelige Forskningsråd siger det mere kontant: Her konstaterer man, at fordelingen af ph.d.-stipendier mellem hovedområderne slet ikke diskuteres i rapporten. SSF retter op på den mangel ved at påpege, at der er langt færre stipendier til rådighed på det samfundsvidenskabelige område end f.eks. på det teknisk-naturvidenskabelige område.

jø

# Ph.d. -evaluering slagtes

- af Danmarks Forskningsråd som afviser at flytte penge fra kandidat- til forskeruddannelse.

Men derefter følger en "udgiftsneutral" anbefaling fra rådet ...

Den stærkt politiserede konklusion på evalueringen af forskeruddannelsen - under forsæde af Peder Olesen Larsen (se FOfo 132) - er skudt ned under en høringsrunde. Hørings svarene har mange kritiske bemærkninger til rapporten:

Olesen Larsens evaluering foreslog, at man skulle frigøre ph.d.-stipendiaterne fra noget af pligtarbejdet, og de penge skulle hentes fra kandidatuddannelserne. Men rådet kan ikke støtte, at der sker en vækst på ph.d.-området, som skal finansieres ved at overføre midler hertil fra det øvrige uddannelsesområde. Det meget kontroversielle forslag om at omprioritere ressourcer fra kandidatuddannelsen til forskeruddannelsen kritiseres skarpt i hele 21 hørings svar.

Danmarks Forskningsråd - som er regeringens fremmeste rådgiver - følger op på hørings svarene og skyder nogle af de mere rabiate anbefalinger ned, og foreslår stort set status quo! Hvilket er meget bekvemt for ministeriet og politikerne, idet rådets kommentar heller ikke er udgiftskrævende ...

## Pligtarbejde skal være projekt-relevant

Olesen-Larsen-evalueringens forslag om at reducere omfanget af pligtarbejde støttes principielt i mange hørings svar, men det påpeges dog, at det ikke kan ske udgiftsneutralt. Typisk er fx Det naturvidenskabelige Forskningsråd, som tilslutter sig en reducere, men kun hvis fakulteterne i fuld udstrækning kompenseres for det økonomiske tab, således at der ikke derved sker en reduktion af antallet af ph.d.-stipendier.

Danmarks Forskningsråd har lavet et regnestykke, som fortæller, at det vil koste 25-30 millioner kroner ekstra, hvis ph.d.-stipendiaternes pligtarbejde skal reduceres til 5-10 pct. af studietiden (*hvilket vil svare til en halvering af de 840 timers pligtarbejde*). At en reduktion af pligtarbejdet vil koste penge skyldes, at universiteterne skal betale andre for at lave arbejdet, mens stipendiaten skal beholde den nuværende løn (*som svarer til et halvt års løn som supplement til de to og et halvt års stipendium*).

Rådet vil imidlertid ikke anerkende den motivation til at reducere pligtarbejdet: at de forskerstuderende mangler tid til det egentlige projekt. Pligtarbejdet skal fortsætte, idet det indskræpes, at institution og vejleder sørger for, at pligtarbejdet får et relevant indhold i forhold til den ph.d.-studerendes projekt.

En anden mulighed er, at den enkelte

ph.d.-stipendiat ved en konkret ansøgning søger om at få reduceret pligtarbejdet mod tilsvarende reduktion i lønnen! Rådet fortæller ikke, hvorfra stipendiaten så skal få penge til at leve for - men er bekendt med, at nogle stipendiater har brugt muligheden.

## Ikke flere ph.d.'ere før professorer

Flere undersøgelser har peget på et stigende behov for ph.d.'ere i de kommende år, og Olesen Larsen-evalueringen foreslog derfor en vækst i antallet af stipendiater, uden at der blev angivet finansieringskilder hertil.

Danmarks Forskningsråd mener imidlertid, at det er forkert at have ph.d.-stipendiater som første prioritet. Der er nemlig sket en stor vækst i antallet af

frafaldes, er der fare for, at kuruselementer falder helt ud af enkelte uddannelsesforløb.

Imidlertid må forskelle mellem fagområder "reflekteres og respekteres ved fastlæggelse af krav til kursusindholdet". Disse bemærkninger er særligt møntet på humaniora, dele af samfundsvidenskaberne og dele af sundhedsvidenskaberne - men rådet uddyber ikke, hvad bemærkningerne nærmere betyder.

## Vejledning og bedømmelse

Rådet fastslår, at udpegningen af vejledere med hovedansvar for det samlede studieforløb skal ske efter en konkret faglig vurdering: "Ikke enhver lektor eller professor er automatisk egnet som vejleder".



stipendiater i det seneste tiår, og det har medvirket til en forøget belastning på gruppen af professorer og lektorer "med en tendens til forskningsfortrængning til følge". Rådet mener derfor "at en udvidelse af universitetets stab af kernemedarbejdere nu bør prioriteres højere end en fortsat generel vækst i antallet af forskerstuderende".

## Fasthold krav om halvt års kursus

Mens rapporten anbefaler en opstramning på kursusområdet, fordi det faglige udbytte heraf (især på humaniora og til dels på samfundsvidenskab) er meget forskelligartede. Det absolutte krav om et halvt års kursus-arbejde må derfor frafaldes, foreslog Olesen Larsen.

Men rådet støtter ikke afskaffelse af halvårs-kravet, med henvisning til, at der fortsat skal findes "centralt fastsatte minimumskrav" til kvalitetssikring og omfanget af kursusaktivitet. Hvis kravet

Rådet mener også, at det bør slås fast i bekendtgørelsen, at en stipendiat har ret til at skifte vejleder undervejs i forløbet.

Rådet støtter også et forslag om, at bekendtgørelsen ændres, så bedømmelsesudvalget kan afgive en foreløbig indstilling om, at der skal gennemføres ændringer i afhandlingen, hvis den skal kunne forsvares og føre til tildeling af ph.d.-grader.

Endelig skal der sættes en tidsramme på bedømmelsen på fire måneder, så uacceptabelt lange bedømmelsestider på afhandlinger undgås.

jø

## Kilder:

- Høringsudtalelser vedr. evalueringssvarene (Danmarks Forskningsråd, marts 2000),

- Forskeruddannelsen - Danmarks Forskningsråds synspunkter og anbefalinger (notat af 19. april).



# FORSKERforum på gale veje

LÆSERBREV



Af undervisningsminister  
Margrethe Vestager

FORSKERforum har i sit maj-nummer 134 en stærk kritik af lovforslaget om videreuddannelsessystemet (L 250) hvad angår de videregående uddannelsesniveauer for voksne. "Systemet kan underminere universitetets niveau og kvalitet", lyder det, og "lovforslaget er dårligt forberedt og skaber harme og forvirring".

Jeg vil meget gerne beskrive perspektiverne i lovforslaget. Og samtidig benytte lejligheden til at korrigere de misforståelser, der er i FORSKERforums omtale af lovforslaget:

Videreuddannelses-mulighederne i dag er varierende. For nogle uddannelser findes der flere muligheder, herunder mulighed for evt. nødvendig supplerende inden start på videreuddannelsen. For andre uddannelser findes der begrænsede videreuddannelsesmuligheder. Der udbydes allerede nu et antal Diplom- og Masteruddannelser for uddannede med mellemlange og lange videregående uddannelser. De er i øvrigt i det store og hele opbygget over den læst, som regeringen nu foreslår generelt for de to øverste

Videreuddannelses-muligheder i voksenuddannelses-systemet. Så der er ikke tale om, at lovforslaget om videreuddannelsessystemet pludselig introducerer helt nye og ukendte uddannelsesniveauer og -betegnelser.

Kort sagt, billedet af videreuddannelsesmuligheder er spredt og lidt tilfældigt. I ministeriet er vi netop nu i gang med at afdække det fremtidige behov for diplom- og masteruddannelser i samarbejde med relevante udbydere, aftagere og brugere, til brug for prioriteringen af fremtidige indsatsområder, herunder anvendelse af den pulje på ialt 50 mio. kr., der er afsat i år 2000 og 2001 til udvikling af nye diplom- og masteruddannelser.

Mit mål med voksenuddannelsesreformen er, at der skal være relevante videre- og efteruddannelsesmuligheder for alle - på kendte og sammenlignelige niveauer - og gode muligheder for at bygge bro mellem uddannelser og uddannelsesniveauer.

Jeg lægger stor vægt på, at uddannelserne i videreuddannelsessystemet skal være **på et sammenligneligt niveau med uddannelserne i det ordinære Uddannelsessystem**. Men der er ikke tale om, at uddannelserne skal være ens. Voksenuddannelserne adskiller sig fra de ordinære uddannelser både i kraft af adgangsforudsætninger, uddannelsesindhold, -tilrettelæggelse og varighed.

Niveauet og kvaliteten i de enkelte dele af videreuddannelsessystemet sikres

først og fremmest af de udbydende institutioner, bl.a. på grundlag af den erfaring de har med deres eksisterende udbud af uddannelser på samme niveau. Institutionerne har også ansvaret for, at udbud og tilrettelæggelse af uddannelser under videreuddannelsessystemet ikke medfører en devaluering af det eksisterende udbud i det ordinære uddannelsessystem. I øvrigt vil de samme kvalitetssikrende tiltag som i det ordinære system gælde for voksenuddannelserne: godkendelse af uddannelserne, fastlæggelse af uddannelsesindhold på bekendtgørelsesniveau, censormedvirken ved prøver, interne og eksterne evalueringer mv.

En af grundpillerne i videreuddannelsessystemet er, at voksnes livs- og erhvervs erfaring i høj grad er et aktiv og en ballast, der skal tages hensyn til, når der planlægges videreuddannelse. Det er også begrundelsen for, at voksenuddannelserne kan tilrettelægges i så relativt komprimerede forløb. Den indholdsmæssige og pædagogiske tilrettelæggelse af videreuddannelserne skal i høj grad skal bygge på de voksnes erhvervs- og livserfaring. Undervisningen på en voksenvidereuddannelse skal være på det niveau, uddannelsen sammenlignes med i det ordinære uddannelsessystem. Typisk vil det betyde, at en fastsættelse af fx. en masteruddannelse dels vil ske med udgangspunkt i en eksisterende relevant kandidatuddannelses indhold, men tilpasset så den udnytter de voksnes livs- og erhvervs erfaring, dels vil bestå af helt nye uddannelseselementer, der skal være på et niveau, der sikrer progression i forhold til det indgangsniveau, den voksne vil have ved optagelsen på en konkret masteruddannelse.

Lovpakken om voksenuddannelsesreformen indeholder **en række uddannelsesmuligheder for de højtuddannede**: Der kan fx. udbydes masteruddannelser, tilrettelagt for kandidater; højtuddannede kan vælge at tage moduler af hele voksenuddannelsesforløb, og højtuddannede kan vælge at gennemføre fagspecifikke korte kurser, der bygger på elementer af eksisterende videregående heltids- eller deltidsuddannelser.

FORSKERforum karakteriserer adgangs-betingelserne til diplom- og masteruddannelserne som uklare og binder dem så vidt jeg kan se sammen med bestemmelserne om fleksible uddannelsesforløb. Lovforslaget opererer med to principielt helt forskellige måder at sammensætte videregående voksenuddannelse på: som regulerede forløb eller som fleksible for-

løb. For begge typer fastsætter lovforslaget **minimumskrav for adgang til uddannelserne**. Regulerede forløb er uddannelser, der gennemføres inden for nærmere fastsatte regler, udstedt af undervisningsministeren; fleksible forløb er uddannelser, der tilrettelægges i en personlig uddannelsesplan. Planen fastsættes af uddannelsesinstitutionen, i samarbejde med ansøgeren og efter vejledning, og planen skal beskrive ansøgerens samlede uddannelsesforløb, herunder afgangsprojektet.

Lovforslaget fastlægger minimumskravene for adgang til de enkelte videregående uddannelser. For det første skal den adgangsgivende uddannelse være relevant i forhold til den uddannelse, der søges optagelse på, og for det andet skal ansøgeren have mindst 2 års relevant erhvervs erfaring. Erhvervs erfaringen skal være opnået efter gennemført adgangsgivende uddannelse for at sikre rammer for et tæt samspil mellem teori og praksis i videreuddannelsen, idet den indholdsmæssige og pædagogiske tilrettelæggelse af videreuddannelserne i høj grad skal bygge på de voksnes erhvervs- og livserfaring. De konkrete adgangsbetingelser til en given videreuddannelse, der gennemføres som reguleret forløb, vil blive fastsat i en bekendtgørelse for pågældende uddannelse og vil ske i dialog med de udbydende uddannelsesinstitutioner mfl.

FORSKERforum kritiserer endelig, at lovforslaget ikke opererer med, at det normalt er nødvendigt med et **introduktionsforløb** til akademisk teori eller metode. Hertil er der for det første at sige, at allerede eksisterende suppleringsordninger, fx. RUC's brobygningsforløb, fortsætter uændret. De berøres ikke af lovforslaget. For det andet giver lovpakken (via forslaget om åben uddannelse) mulighed for at udbyde suppleringsforløb både i forhold til det ordinære uddannelsessystem og i forhold til lovforslaget om videreuddannelsessystemet. Undervisningsministeren fastsætter nærmere regler om suppleringsforløb, og der er ikke fastsat nogen maximumsgrænse på 0,25 årsværk som nævnt i FORSKERforums artikel.

Kort sagt: Lovforslaget udstikker rammerne for et godt og fleksibelt videreuddannelsessystem; et system, der giver alle voksne mulighed for fortsat at lære og udvikle kompetencer med udgangspunkt i den erhvervs- og livserfaring, de allerede har opnået.

# Vestagers forlig med venstrefløjen

- om CVU'erne og Danmarks Pædagogiske Universitet  
betyder polarisering i Folketinget

## Folketinget d. 15. Maj

Først lignede det et bredt politisk forlig, men så sprang CD, og undervisningsminister Margrethe Vestager måtte hente Enhedslisten ind i varmen for at få et flertal for den store lovpakke om de mellem-lange uddannelser, CVU'erne og DPU, som ministeriet har arbejdet på i to år. Det betød, at Enhedslisten sikrede sig maksimal indflydelse i sidste øjeblik, mens de borgerlige så rasende til på dansen af "et spinkelt rødt flertal i stedet for et bredt kompromis om CVU'erne" (citater: den borgerlige mindretalsudtalelse til loven).

Vestager troede ellers kort før deadline, at hun havde en aftale hjemme med Venstre. Når det alligevel blev et snævert forlig, skyldes det ifølge Vestager, at oppositionen er begyndt at spekulere mere i politiske slagsmål end i brede forlig.

"Situationen med altid at indgå brede forlig på uddannelses- og forskningsområdet har måske netop været med til at hindre et bredt forlig om CVU'erne", spekulerede hun og konstaterede samtidig, at de borgerlige har fået 80-90 percents genkendelighed.

## Uenigheden

Man skal da også ned i (ideologiske) detaljer for at finde årsagen til det borgerlige mindretals modstand. De mener, at der burde være mere frivillighed for de lokale initiativtagere til at danne CVU'er, og bredere rammer for at stå alene uden at risikere at få B-status. Samtidig ville de have større råderum for de deltagende institutioner (lærerseminarier, pædagogseminarier, tekniske uddannelser, sygeplejeskoler m.fl.), der således hver for sig skulle modtage grunduddannelsesstøtte, mens kun efter- og videreuddannelsesstøtte går i den fælles CVU-kasse.

Vestager og venstrefløjen ønskede imidlertid at etablere en større "robusthed", et mere forpligtende samarbejde, dog med en "kattedør"-udgang inden for fem år, hvis centret ikke fungerer.

## Enhedslisten fik og afgang demokrati

Enhedslisten fik indføjet mere lokalt demokrati til studerende og ansatte:

"De nye fællesråd - med flertal af studerende og lærere - giver mulighed ind-

flydelse, fordi de skal godkende undervisningsplanerne m.m. Og med tiden kan de betyde lokale demokratiske gennembrud, hvor magten kan flyttes fra bestyrelserne til dem, der ved, hvor skoene trykker ...", sagde ordfører Søren Kolstrup, der dog må erkende, at der ikke bliver medarbejderdeltagelse i det øverste organ, bestyrelsen.

Kolstrup måtte som kompromis også stå model til, at DPU etableres efter universitetslovens undtagelsesparagraf, idet rektor skal udpeges m.m. Forligspartierne er dog enige om, at fravigelsen dermed ikke skaber et generelt forbillede for styringen af universiteterne:

"Men jeg kan selvfølgelig ikke forhindre andre i at bede om undtagelser. Hvad Forskningsministeren gør, er ikke mit område", tilføjede Vestager med henvisning til den nye DTU-selvejmodel.

oner kroner ekstra ud over de gamle institutioners budgetter.

Af loven fremgår, at de tilskudsmidler, som spares ved rationaliseringsgevinster, skal gå til CVU'ernes "forskningstilknøytning og udviklingsbaseret". Vestager sagde det mere ligefremt: "CVU'erne får mulighed for at veksle penge fra administration til forskningstilknøytning..."

Parterne er dog enige om, at reformen kræver flere penge - men det problem har man foreløbig parkeret ved at hæfte sig op på forhåbninger om en "flerårtafte" for de videregående uddannelser. I en mulig flerårtafte imidlertid mest er forskningsminister Weiss', fordi den primært skulle handle om "forskning", så er det en fiks manøvre af Vestager at knytte CVU- og DPU-komplekset op på denne aftale.

jø



## Få nye penge

"Der er 10-20 millioner nye kroner i reformen. Måske er det fedtet, men det er i hvert fald realistisk ...", sagde Vestager, der som tidligere ansat i Finansministeriet, som økonomiminister Jelveds proselyt og som medlem af regeringens økonomiudvalg opfører sig "økonomisk ansvarligt".

Forliget giver nemlig kun 10-20 milli-

Et historisk øjeblik da traditionen for brede forlig på uddannelses- og forskningsområdet blev brudt. Forligsparternes ordførere (set fra venstre): Søren Kolstrup (Enhedslisten), undervisningsminister Margrethe Vestager (R), Henrik Svane (R), Thorstein Teglgaard (SF), Hans Peter Baadsgaard (S)  
Foto: Heine Pedersen

# L188: DPU halter i gang

Det nye pædagogiske universitet risikerer B-status fra starten

“Det største problem med DPU er, at det skal rejse sig som fugl Fønix på en række eksisterende institutioner, der er meget forskellige. Der er en universitetsinstitution (DLH), en sektorforskningsinstitution (DPI) og en institution for efter-/videreuddannelse (DPH). At samarbejde dem kræver et stort arbejde, som er fuldstændig undervurderet i lovgrundlaget”.

**Direktør Lars-Henrik Schmidt fra DPI** - som er een af fusionsparterne - er tilfreds med lovgrundlaget bag det nye Danmarks Pædagogiske Universitet, men han er noget urolig for, om opstarten bliver så turbulent, at det nye universitet fra starten vil komme til at halte:

“En sådan fusion havde haft brug for en langt længere forberedelsesform, som bl.a. skulle have givet plads for en vilje til samarbejde og frivillighed. I modsætning til diskussionen om cvu'erne, hvor frivilligheden skal være bærende, så er DPU-konstruktionen skabt i et kommandosystem, som parterne ikke har haft den store indflydelse på”.

Lars-Henrik Schmidt påpeger samtidig en stor svaghed ved hastværket, idet organisationsstrukturen slet ikke er afklaret. Det betyder, at lederne og de administrativt ansatte ikke ved, hvilken rolle de skal spille efter 1. juli.

“Det er for eksempel uacceptabelt, at ledelsesforholdene ikke er afklaret på forhånd. Når man laver virksomhedsfusioner, plejer præmissen at være, at den slags skal være på plads, så det nye kan få en flyvende start”, siger DPI-direktøren.

Af lovgrundlaget står blot, at den kommede bestyrelse kan ansætte “tjenestemænd” (kontor- og administrationschefer) fra de eksisterende institutioner, hvis de findes kompetente.

## Hvem skal være rektor?

Der hersker stor usikkerhed om, hvem der bliver rektor. Besættelsen af rektorposten er kilde til mange spekulationer i miljøet, og alle er enige om, at skal DPU blive en reel fornyelse, skal den nye rektor have de rette personlige egenskaber for at udfylde en meget krævende post. Af lovgrundlaget fremgår, at rektor skal have forskningserfaring på internationalt niveau, herunder erfaring med forskningsledelse, men der lægges i øvrigt afgørende vægt på en stærk ledelsesmæssig profil, gerne baseret på erfaring på ledelsesniveau fra universitetssektoren.

Kvalifikationerne indrammes på denne måde af Lærerhøjskolens konst. rektor **Nils Holdgaard Sørensen**: “Ledelsen skal være tilpas stærk for at realisere fusionen. (Af samme grund kan

man også som undtagelse acceptere afvigelsen fra universitetslovens valgte rektor). De gode ting ved de gamle institutioner skal bevares. Men der skal laves om på mange ting, og den nye institution skal ikke være Lærerhøjskole i ny forklædning. Det kræver meget handlekraft. Rektor skal således være en stærk person, der ikke er bange for at flytte om på tingene i forbindelse med en fusion. Det skal være en, som har kompetence til at danne de institutter, som skal leve op til kravene. Samtidig skal rektor dog også kunne forstå at få medarbejderne til at arbejde med på projektet”.

Den nye rektor skal personligt udpeges af undervisningsminister Vestager, som foreløbig har slået stillingen op i søndagsaviserne (28. maj) med en kort ansøgningsfrist.

Imens spekuleres der livligt i, om rektor vil blive udpeget blandt en af de nuværende rektorer, om interesseorganisationerne (fx Danmarks Lærerforening) får indflydelse, om Vestager vil vælge efter kønnet - og der spekuleres sågar i, at økonomiminister Jelved (som er uddannet folkeskolelærer) vil lade et pædagogisk ord falde ...

## DPU i prestige-klemme

Loven taler om at 12 millioner kroner, der stammer fra de hidtidige budgetter fra 8 lærerhøjskole-afdelinger skal anvendes til “køb af forsknings- uddannelses- og udviklingsydelser” ved et universitet, men at disse penge ikke øremærkes til køb ved DPU.

For Lars-Henrik Schmidt er det bekymrende, at de nye CVU'ere frit kan købe deres forskningstilknytning ved alle universiteter. Han er ikke i tvivl om, at DPU vil kunne levere kvaliteten, men er usikker på, om det får betydning, at DPU får status i anden række:

“En stor bekymring i forhold til universiteterne vil være risikoen for det symbolske slagsmål ved, at DPU sættes i en utrolig prestige-klemme. Det bliver en haltende start i stedet for en flyvende. DPU kan komme til at ligne et drop, der bare kom forbi. Med en sådan start bliver det et stort problem at arbejde for at få den tilstrækkelige prestige”, siger han og peger på, at prestigen ikke er uvæsentlig, hvis de kommende cvu'ere vil gå efter (universiteternes) “højprestige” i stedet for pædagogisk kvalitet på DPU.

## Positivt: Forbedring af pædagogiske muligheder

Lars-Henrik Schmidt ser lovgrundlaget som en absolut forbedring af mulig-

hederne for den pædagogiske forskning:

“Konstruktionen muliggør en forbedring af dansk pædagogisk forskning. Jeg ser frem til et niveauskifte, hvor dansk forskning vil kunne blande sig internationalt med debat og litteratur på feltet. Det har hidtil været et af vores store problemer, at vi herhjemme hidtil har været optaget af vores egen selvtillstrækkelighed, og for at komme ud over den, kræves der akademiske ressourcer og ambitioner”

Også Lærerhøjskolens konst. rektor Nils Holdgaard Sørensen er tilfreds med modellen:

“DPU-modellen giver et bredt funderet pædagogisk universitet, som ikke bare er knyttet til folkeskolens problematikker. Der lægges klart bedre vægt på forskningen, og DPU skal være en katalysator for forskningen i hele Danmark. Voksenuddannelserne bliver dermed også et kolossalt vigtigt område, fordi der satset hårdt på dette. Hovedopgaverne bliver fagdidaktikken (undervisningens indhold), men der lægges også stor vægt på den samfundsfagligt baserede pædagogiske forskning”.

JØ

## 25.05.2000: DPU bliver andenrangs

Det nye universitet DPU ser ud til at starte med B-status. For det første oprettes det efter en undtagelsesparagraf i universitetsloven.

Op dernæst støder den nye institution på, at Undervisningsministeriets vil gøre meget for at bevare styringen af DPU og ikke afgive institutionen til Forskningsministeriet, som ellers har de andre institutioner:

Umiddelbart forlyder det, at DPU som det eneste “universitet” ikke bliver repræsenteret i Rektorkollegiet, fordi det kommer til at høre under Undervisningsministeriets område. Men repræsentationen er pt. uafklaret, og skal afklares mellem ministerierne - og her har Undervisningsministeriet en drilsk triumf, idet ministeriet kan true med, at nogle af Rektorkollegiets “myndighedsopgaver” skal overføres til Undervisningsministeriets internationale center.

Op endelig ser det heller ikke ud til, at DPU foreløbig omfattes af universiteternes stillingsstruktur. Det ville nemlig betyde, at ministeriets ressortområde bliver Forskningsministeriet, og det er Undervisningsministeriet absolut ikke interesseret i ...

Se FOfo-news:  
[www.forskeren.dk](http://www.forskeren.dk)





# L187: CVU er seminarie-Danmarks værk ...

CVU'erne betyder usikker ansættelse for vip'erne ved DLH's og DPH's afdelinger, som lever på lærerseminariernes nåde. Og det kan skabe problemer for DPU

“Medarbejderne ved DLH som overføres til DPU er garanteret forskningstid. Men for nogle af de ansatte, som overføres til cvu'erne, falder sikringen væk, fordi det er afhængig af, om CVU'erne kan skaffe pengene...”

**Konst. rektor ved Lærershøjskolen Nils Holdgaard Sørensen** sætter fingeren på et meget ømt punkt i den nye konstruktion: Hvad skal der blive af de ansatte ved Pædagoghøjskolens regioner og Lærershøjskolens afdelinger, der hidtil har taget sig af efter-/videreuddannelse?

For Lærershøjskolens konst. rektor Nils Holdgaard Sørensen er det åbne spørgsmål, i hvilket tempo cvu'erne vil dannes i praksis:

“Cvu'erne og seminarierne har fået tilbuddet om at indgå i sådanne ledelsesstrukturer, at de kan modtage Lærershøjskolens nuværende afdelinger. Det er op til seminarierne selv, om det vil det de har ønsket hele tiden, nemlig at få efter-/videreuddannelse knyttet til sig. Man kan ikke vide det, men man kan kun håbe, at seminarierne tager sig sammen til at indgå de konstruktioner, som loven lægger op til”.

**DPI-direktør Lars-Henrik Schmidt** siger det mere skarpt:

“CVU'erne skal etableres frivilligt og det ligger i intentionen med modellen, at der bliver tale om stærke cvu'ere. Men hvis der ikke bliver etableret tilstrækkeligt stærke CVU'ere, som kan overtage DPH 's regioner og DLH's lokalafdelin-

ger, så hænger de fortsat på DPU og vi har en mastodont på lerfodder”, siger Schmidt.

## Afdelingsansatte kommer i klemme

Det nuværende afdelingspersonale risikerer at blive ofrene i den store reform. Det er ca. 100-200 personer ved Lærershøjskolens afdelinger og 35 ved DPH's afdelinger.

Disse har hidtil taget sig af efter-/videreuddannelse på regionalt niveau. Kynisk kan man sige, at reformen betyder, at det nu er seminarierne, som har dispositionen over Lærershøjskole-afdelingernes efteruddannelse!

Problemet for de ansatte opstår, hvis der ikke dannes slagkraftige CVU'ere.

“Lærershøjskolens forskningsbasering flyttes til DPU i København. Og muligheden for at blive på DPU vil for de flestes vedkommende så afhænge af en velvillig DPU-rektor og en stor pose penge til DPU”, forklarer **Tine Arsinevici**, der fælles-tillidsrepræsentant for de vip-ansatte ved DPH's nuværende fem centre.

Men hvis de dannes kan et andet scenarium være, at de dominerende seminarier bestemmer, at vip'erne spredes ud mellem seminarierne og sættes til at undervise på grunduddannelserne, dvs. langt under det nuværende niveau.

Et tredje scenarium er, at seminarielærere simpelthen overtager deres opgaver:

“Ministeren har mundtligt lovet DLH og DPH, at de ansatte bliver overdraget samlet til et kerne-CVU, og at vi kan bevare vores opgaver, men i loven er der ikke noget krav om, at CVU'et skal oprette videreuddannelsesenheder - og ministeren har kategorisk nægtet lovkrav om en sådan oprettelse. Det er således helt op til seminarierne, men de kan udlade dette - og dermed kan seminarielærere i praksis overtage vores opgaver ...”, forklarer tillidsrepræsentanten.

## Seminarie-Danmark

I initiativgruppen, som kommer med forslag til CVU'erne, som holder møder med ministeriet, som foreslår overførsel af opgaver fra de nuværende afdelinger osv. Det er kort sagt seminarierne, som sidder med fingeren på aftrækkeren.

Lars-Henrik Schmidt mener, at koblingen mellem cvu'erne og DPU langtfra er optimal og i for høj grad har været bestemt af seminarie-interesser:

“I forhold til CVU'erne har den akademiske verden måttet sande, at seminarie-Danmark fylder for meget. Det er dem, som har dikteret dele af CVU-lovgivningen, som ikke burde være i modellen”, konstaterer DPI-direktøren. Der har været taget udstrakte hensyn til seminarierne, mens DPU har været taget som en selvfølge ...

jø



# L250: Voksen-videreuddannelse

“Jeg kan ikke forstå modstanden mod loven om videre-/efter-uddannelse for voksne. Den er et initiativ, som er taget i enighed med mange parter, bl.a. arbejdsmarkedets parter. Hensigten er at løfte de allerdårligst stillede, dem som ikke kan følge med i underteksterne eller læse en brugsanvisning ...”.

Sådan lød den socialdemokratiske ordfører, Carsten Hansens begrundelse for

S's, SF's, CD's R's og Enhedslistens lovforslag, da forslaget var til andenbehandling i Folketinget i slutningen af maj. Forslaget betyder indførelse af en parallel uddannelsesstreng til universiteterne, og har været stærkt kritiseret af den akademiske verden for sine paralleliseringer af, at mastergrad skulle svare til en kandidatuddannelse” (se FOfo 134).

jø

# Skarpe fronter på DTU

Ledelsesgruppen anbefaler afskaffelse af medarbejderdemokratiet. De menige vip'ere giver ledelsens udspil det røde kort i deres skriftlige svar

De menige vip'ere på DTU vender tommelfingeren nedad til ledelsens udspil om at afskaffe de sidste rester af medarbejderdemokratiet. Ledelsen anbefaler, at den nuværende styringsmodel - der trods alt indeholder et vist element af medarbejderdemokrati - afløses af en 'top-down'-model, hvor en stærk bestyrelse udpeger rektor, prorektor og institutbestyrer - samt at der fastansættes såkaldte dekaner. Konsistorium skal også stækkes og ikke have menige vip'ere som medlemmer.

Nixen-bixen, lyder svaret fra de menige vip'ere. Står det til dem, skal der kun dispenseres fra universitetsloven de steder, hvor det er nødvendigt af hensyn til bestyrelsen, eller hvor meget stærke argumenter i forbindelse med overgangen til selveje taler for det: "Der skal være en markant forskel på DTU og en erhvervs virksomhed i respekt for universitetets særlige formål", skriver de menige vip'ere i deres oplæg.

## Anerkender overgangen til selvstyre, men ...

Ifølge **Ingrid Villadsen**, magistrernes tilidsrepræsentant og medlem af vip-gruppen, er det vigtigt at få fastslået, at universiteternes formål er at lave forskning og undervisning "indtil højeste niveau". Og det kræver en styringsmodel, der respekterer, at forskning er synonym med at producere det exceptionelle og unikke, ikke et standardiseret industriprodukt, der leder universiteterne mod mikrodøden.

"DTU skal være funky, sexy and creative", som Kjell Nordström skrev i FORSKERforum 132. "Og niversiteterne/-DTU er gode og dynamiske. Uddannelserne udvikler sig hele tiden, vi har let ved at afsætte vores kandidater, og vi ligger på et meget højt videnskabeligt niveau. Har andre en anden opfattelse, må det være et levn fra Bertel Haarders felttog, den generelle mistænkeliggørelse af uddannelserne", siger hun. Faktisk har universiteterne i 80'erne fordoblet deres produktivitet, således at antallet af studerende per ansat lærer nu er højere, end det er i gymnasierne.

Vip-gruppen anerkender som sagt nødvendigheden af overgang til selvstyre i takt med overgangen til det nye "bygningstaxameter", idet DTU råder over en meget stor bygningsmasse. Derved anerkendes også indsættelse af en ekstern bestyrelse, der skal forvalte DTU's formue. Men de menige vip'ere finder ingen grund til, at bestyrelsen skal blande sig i forskning og undervisning: "Den skal selvfølgelig kunne inspirere og virke som



katalysator for nye tendenser, men den skal ikke i detaljer have indflydelse på forskning, undervisning mv. Det er vi bedst til", siger Villadsen.

Mens ledelsen siger nul repræsentanter, stiller de ansatte krav om to valgte, menige vip-medlemmer af bestyrelsen, ikke kun en som i ledelsens model.

## Ledelsen: Institutleder udpeges oppefra

Villadsen vender tommelfingeren nedad til ideen om, at institutlederne skal udpeges oppefra: "Det kan på længere sigt føre til, at folk ikke siger det, de mener, samt til at institutlederne ikke lytter til de menige. Og det er nødvendigt, hvis DTU skal fungere ordentligt".

Prorektor siger, at institutlederne kan afsættes, men kun i helt ekstreme tilfælde. Det udlægges af Villadsen som forklaring på vip-gruppens skriftlige forslag, hvor der står: "En direkte top-down udpegning af institutledere er uacceptabel. En institutleder må være bredt accepteret i medarbejderkredsen, og dette kan sikres enten ved valg, som vi kender i dag, eller ved en ansættelsesprocedure, hvor medarbejderrepræsentanter har en afgørende indflydelse. Institutlederne skal selvfølgelig have de nødvendige redskaber for at kunne fungere. Og den indre struktur på institutterne skal bygge på selvorganiserede faggrupper, som er et unikt særkende for universitetsverdenen og et stort aktiv for den kreative forskning og undervisning. Det er medarbejderne, der skaber universitetet, det fortjener en flad struktur, der hurtigt kan tilpasse sig forandringer. Der skal være løbende kontakt mellem forskningsgrupperne og institutledere, men ikke ved indførelsen af en formel hierarkisk struktur i

form af udpegede gruppeledere", fastslår vip-gruppen.

De er enige med DTU's ledelse i, at der skal være en stærk menig vip-repræsentation i institutbestyrelserne.

## Medarbejderne: Flere vip'ere i Konsistorium

Når det kommer til Konsistorium skilles interesserne igen. Det nuværende konsistorium, der nærmest er et ledelsesorgan - idet menige vip'ere er stærkt underrepræsenteret - skal ændre sammensætning, så valgte, menige vip'ere får forholdsvist flere pladser, foreslår de ansatte:

"Det er afgørende, at der tæt på rektoratet er et stærkt kollegialt organ, der kan forberede de sager, der skal helt til bestyrelsen, og som kan tage afgørelse i mange sager, der ikke behøver gå helt til tops. Det kunne være et konsistorium, der var styrket ved at indeholde flere vip'ere. Derudover skal et ledelsesforum også kunne bygges op omkring institutlederkredsen, hvis antallet af institutter kommer ned omkring de 15. For at sikre legitimiteten og demokratisk indflydelse er det imidlertid helt afgørende, at et sådant forum også indeholder valgte medarbejder- og studenterrepræsentanter".

*Det er ingen hemmelighed, at der har været meget bøvl mellem ledelsen og de menige vip'ere i den seneste årrække. Viser det den nuværende models fallit?*

"Nej, problemet har ikke været medarbejderdemokratiet, men at der har været for stor afstand mellem institutlederne og ledelsen, kommunikationen har ikke fungeret, fordi antallet af institutter har været for stort, og de har været uens i størrelse", slutter Villadsen.

# Forskningskartel

- holdt konkurrenterne ude og satte sig på 28 millioner kroner. Det samfundsvidenskabelige Forskningsråd så stort på advarsler om manglende konkurrence, da man placerede en forskerskole

Den 16. december sidste år modtog et konsortium med Aalborg Universitet i spidsen afslag på deres ansøgning om oprettelse af forskerskole inden for det socialpolitiske område (*forskningsinitiativ: Integration, produktion og velfærd*, oktober 1998). Den efter samfundsvidenskabelige forhold store bevilling på 28 millioner kroner blev tildelt et andet konsortium, bestående af AU-økonomi, KU-sociologi, SFI og AKF, fik pengene.

Afgørelsen i Det samfundsvidenskabelige Forskningsråd var afslutningen på en langvarig strid med dybe forskningspolitiske implikationer. Centret blev nemlig placeret efter en procedure, hvor det er meget tvivlsomt, om placeringen skete efter en reel konkurrence.

Allerede kort tid efter opslaget i oktober 1998 viste det sig nemlig, at et konsortium bestående af sektorforskningsinstitutionerne SFI og AKF havde lavet aftaler med universitetsinstitutionerne på Århus-økonomi og KU-sociologi. Denne forening af de totalt-dominerede aktører blandt sektorinstitutionerne takkede nej til andre bejlere og blev således ikke bare et "konsortium", men snarere et "kartel" (: *monopol med det formål at holde konkurrenter ude*). I praksis ville det nemlig ikke være muligt for andre sektorinstitutioner at danne alliancer, som kunne konkurrere.

Forskningsrådet vidste således allerede før ansøgningsfristen 1. februar 1999, at det ville være så som så med den "konkurrence", som ellers er grundstenen i rådssystemet. Der ville kun indkomme to ansøgninger, og den ene stod strukturelt meget stærkere end den anden. Selv om rådet også havde fået klare advarsler - idet nogle interessenter ikke ville søge, fordi de fandt en ansøgning udsigtsløs - valgte rådet at gennemføre opslagsrunden.

## Forudsætning: Samarbejde mellem universitet og sektorforskning

Af opslaget fra oktober 1996 fremgik det, at forskerskolen (centret) tænkes etableret som et konsortium baseret på en samarbejdsaftale mellem flere forskningsmiljøer inden for området, herunder både universitets- og sektorforskningsinstitutioner.

Af baggrundsmaterialet fremgik, at der især mangler forskning om social marginalisering og udstødelse. Der findes på sektorinstitutioner en del undersøgelser af udviklingen på det sociale område, men der er behov for "at kvalificere disse undersøgelser og anden forskning på sektorforskningsinstitutioner. En sådan kvalifi-

cering kan ske gennem et samarbejde mellem sektorforskningsinstitutionerne og universiteterne og bør forankres på universiteterne. En opkvalificering af forskere på sektorforskningsinstitutionerne kan samtidig bidrage til en større mobilitet blandt forskerne" (principnotat af 6. august 1999).

## Tidlig advarsel: Kartel holder os ude!

Formuleringerne om en "samarbejdsaftale" mellem sektorforskning og universiteter udløser en hektisk aktivitet, hvor der bejles voldsomt til de to centrale aktører SFI og AKF. Men de har lagt sig fast, og det betyder, at tre parter allerede inden ansøgningsfristens udløb 1. februar 1999 lufter deres bekymring.

- **Aalborg-dekan Margrethe Nørgaard** spurgte, om et konsortium bestående udelukkende af universitetsinstitutioner på forhånd ville være diskvalificeret?

- **RUC-instituteder Bent Greve** konstaterede, at opslaget hæmmede konkurrencen i stedet for at fremme den, når de to eneste større institutioner på området havde besluttet sig til at gå sammen, og dermed var der sket en monopoldannelse".

- **KU-økonomis instituteder, Troels Østergaard Sørensen**, var mere bramfri. Han fortalte, at KU-økonomi havde bejlet til SFI / AKF, men disse havde givet udtryk for, at man ikke ønskede at samarbejde med andre. Som kravet om "samarbejdsaftale" var udformet, havde SSF derved i praksis udelukket en reel konkurrence, og der var tale om en karteldannelse, hvor konkurrenter kunne afvise andre interessenter i sikker forvisning om, at de stod til at stryge hele puljen. KU-økonomi fandt det derfor spild af tid at fremsende en ansøgning, når bevillingen stort set var placeret på forhånd.

Forskningsrådets stort set enslydende svar til de tre indsigelser lød, at der var fri konkurrence, men man ville "anlægge en bred fortolkning af de opstillede kriterier", dvs. at det ikke var et absolut krav med en samarbejdsaftale mellem sektorforskning og universitet.

Rådet konstaterede samtidig som en "markedsmekanisme", at det var "uundgåeligt, at der allerede i ansøgningsfasen ville foregå forhandlinger, skabes alliancer, og frasorteres samarbejdspartnere ...". Rådet undlod imidlertid at tage stilling til, om SFI / AKF-konsortiet havde monopol-karakter.

**SSF's talsmand, Morten Kelstrup**, forklarer:

"Kartellet - som du kalder det - kunne vi jo ikke se, før ansøgningerne lå der

den 1. februar 1999. Og så er det forkert at antyde, at der ikke var konkurrence. Det var jo ikke sådan, at den ene ansøger blev diskvalificeret, fordi den ikke havde deltagelse af de to sektorforskningsinstitutioner ..."

## SSF-formand: Ville ikke risikere at miste bevilling

*Men hvorfor tog rådet ikke konsekvensen af de tre alvorlige indsigelser og ændrede eller aflyste opslaget?*

"Jeg tror slet ikke, at det var en relevant overvejelse. I en situation, hvor opslaget er ude, kan man jo ikke agere ved at aflyse det hele ...", forklarer rådstalssmanden.

Heller ikke for **SSF-formand Peter Gundelach** var det på tale at aflyse opslaget, og bagefter fortryder Gundelach kun, at SSF ikke tog en mere grundlæggende diskussion af Socialministeriets betingelser for at udløse bevillingen på 28 millioner kroner til en forskerskole. Det blev nemlig en betingelse, at der kun skulle være et center, hvor SSF's genelle holdning er, at der godt kan være flere centre:

"Betingelsen gav nogle bindinger og begrænsninger. Vi skulle måske have presset ministeriet noget mere på det punkt, men så var risikoen selvfølgelig, at der slet ingen bevilling var kommet. Det var en balance ..."

jø

## SFI-direktør: Konkurrence!

"Forskningskonsortier" har i længere tid været et konflikt- emne i systemet. På den ene side har nogle hævdet, at tvungen stordrift var nødvendig, mens andre har hævdet, at konsortier var hæmmende for den bedste faglige udvikling og i nogen grad konkurrencebegrænsende.

Ved *Forskningsforums* velbesøgte årsmøde 12 april var forums formand, Jørgen Søndergaard, da også ude med nogle kritiske bemærkninger om emnet. Formanden understregede også, at rådsbevillingers grundpille blandt andet er, at der skal være konkurrence om bevillingerne.

Jørgen Søndergaard er imidlertid ikke hvem som helst. Som formand for Forskningsforum er han politisk kransekagefigur i rådgivningen af Forskningsstyrelsen, hvorunder bl.a. Det samfundsvidenskabelige Forskningsråd hører under. Og så er han direktør i SFI - en af hovedaktørerne bag kartel-dannelsen.

Trod flere forsøg har ikke været muligt at få en kommentar fra SFI's direktør.

jø

# Inhabilitet

Der var mange inhabile, da SSF skulle placere en forskerskole til 28 millioner. Det var da også en livlig trafik ind og ud ad døren, da SSF skulle behandle de to konkurrerende ansøgninger fra SFI- og fra Aalborg-projektet ...

Hele fem af SSF's 15 medlemmer - inklusive formanden - erklærede sig inhabile, da sagen om forskerskolen skulle behandles.

Fire af de fem inhabile stammede tilmed fra den ansøger, som senere fik bevillingen på de 28 millioner kroner: Det var rådets formand, Peter Gundelach (Sociologisk Institut), lektor Peter Jensen (AU-økonomi), professor Nina Smith (AU-økonomi) samt SFI's forskningschef, Niels Ploug. (*Peter Jensen var anført som hovedansøger*).

Selv om mange af FORSKERforums kilder indrømmer, at fire ud af 15 på det samme projekt er mange interessenter og inhabile i et fagligt råd, og at det kan være problematisk, når så stor og central en bevilling skal fordeles, er mange også tilbøjelige til at affærdige inhabilitetsproblematikken med, at "sådan er det nu uheldigvis i et lille land med en lille forskerbestand".

**SSF-formand Peter Gundelach** siger det på denne måde:

"Hvad søren skulle vi gøre? Man kan heller ikke forhindre rådsmedlemmer i at søge, for hvis man gør det, så bliver vi bare beskyldt for at være nulforskere ..."

*Nu er det jo ikke bare en enkelt inhabil, men fire, og tilmed på det samme projekt?*

"Hvis jeg giver dig ret i, at fire ud af 15 er mange, så lyder det som om, at vi har rottet os sammen. Man kan altså ikke forhindre, at folk med samme faglige interesser slår sig sammen".

## Kollegialitet

I praksis vidste forskningsrådet allerede før ansøgningsfristen d. 1. februar 1999, at det ville være så som så med den "konkurrence", som ellers er grundstenen i rådssystemet. Selv om rådet havde fået klare advarsler - bl.a. i form af tre usminke-advvarsler om truende karteldannelse omkring SFI/AKF - valgte rådet alligevel at gennemføre opslagsrunden.

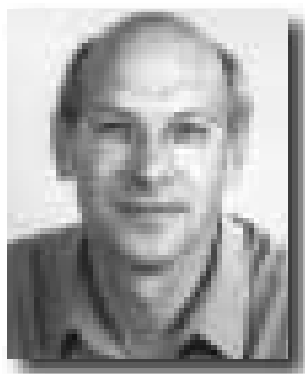
Rådets øvrige medlemmer - som ikke erklærede sig inhabile ved sagsbehandlingen - tog her ikke hensyn til, at de ved at fortsætte proceduren risikerede beskyldninger for kollegialitet med deres fire rådskolleger - herunder formanden - som havde meget at miste ved en aflysning.

*Er det ikke betænkeligt, når rådet skal behandle en ansøgning, hvor hele fire medlemmer af rådet - herunder formanden - er delagtige i den samme ansøgning, lyder spørgsmålet til det menige rådsmedlem Morten Kelstrup.*

"Jo, det er ikke særlig godt. Men det skal samtidig med, at skal rådet bestå af aktive forskere, så kan der ikke stilles krav om, at medlemmer ikke må søge. Omvendt skal rådet jo også være en instans, der kan håndtere ansøgninger", forklarer rådstalsmand Morten Kelstrup.

## Aalborg klagede over inhabilitet

Kelstrup og forskerskolens arbejdsgruppeformand, lektor Per Kongsbøj Madsen, anfører i øvrigt, at udpegningen af SFI-projektet og afslaget til Aalborg-projektet er taget ud fra en faglig vurdering, som bygger på internationale referee's udtalelser. Disse skulle angiveligt pege på SFI-projektet, hvilket Aalborg i en senere klage siger helt afhænger af øjnene, som ser!



SSF-formand Peter Gundelach

## Medlemmerne skiftedes til at bevilge hinanden penge

**HH-lektor Ann Westenholz** var næstformand i SSF på det tidspunkt og hun havde en noget omtumlet rolle på SSF's rådsmøde 2. december 1999. Først var hun inhabil under sagsbehandlingen, da rådet afsluttede en længerevarende procedure ved at bevilge hendes forskningsprojekt en efter SSF-forhold gigantbevilling på 2,3 millioner kroner ved den ordinære uddelingsrunde.

Og dernæst var hun mødeleder - og de fire fra SFI-konsortiet var inhabile - da "SFI-konsortiet" blev endeligt prioriteret frem for Aalborg-projektet.

Det tætte tids- og personsammenfald mellem behandlingen af de to ansøgninger kan sætte spørgsmål ved Westenholz' habilitet. Forvaltningsloven taler ikke bare om direkte inhabilitet, men også om, at man så vidt muligt skal undgå at bringe sig i situationer, hvor personens habilitet kan bringes i tvivl.

SSF-formand **Peter Gundelach** for-

står det ikke, hvis nogle fremsætter mistanker om "aftalt spil":

"Jamen, det foregår jo bare ikke sådan, og jeg forstår ikke, at nogen kan tænke sådan. Vi har fuldt ud været i stand til at skille vores roller ad. Der har aldrig været rejst sådanne sammenkædninger af inhabilitet. Folk går hellere ud ad døren end pådrager sig mistanker om inhabilitet".

Heller ikke **Ann Westenholz** forstår det, hvis udenforstående fortolker det sådan, at rådets medlemmer skiftes til at bevilge hinanden penge:

"Det tror jeg ikke, at nogen synes. Der er stor legitimitet omkring rådets rolle. Mine motiver har således ikke noget at gøre med 'SFI-konsortiet'. Vores roller er klart defineret: Når man sidder i rådet, så tager man udelukkende forskningsfaglige hensyn. Man skal være upåvirket af pres fra enkeltpersoner, grupper, institutioner og for den sags skyld journalister ...", svarer Westenholz.

## Forvaltningsloven: Upartiskhed

Af forvaltningsloven fremgår, at en person kan være inhabil i forhold til en bestemt sag, hvis der "foreligger omstændigheder, som er egnede til at vække tvivl om vedkommendes upartiskhed" (par. 3, stk.5).

*Kan du ikke mistænkes for, at din motivation for at underkende SFI-konsortiets ansøgning vil være stærkt nedsat, når du ved, at fire personer fra dette projekt lige har bevilget dig 3,1 millioner kroner?*

"Hvad udenforstående vil sige, ved jeg ikke. Jeg kan kun sige noget om min egen rolle, og der har ikke været nogen problemer", svarer HH-lectoren.

*Kan du fortænke nogen i at sammenkæde personsammenfaldet og så det korte tidsinterval mellem behandlingen af de to ansøgninger?*

"Det har overhovedet ikke slået mig, nej. Folk kan være uenige i de faglige vurderinger, men jeg er overbevist om, at der ikke har været andre elementer end de faglige i denne sag".

*Forskningsrådenes regler for inhabilitet siger, at habiliteten skal håndhæves, så det "styrker tilliden til rådets upartiskhed". Har I styrket tilliden gennem denne sag?*

"Jeg ser ingen problemer for vores troværdighed. SSF har ikke legitimitetsproblemer, og hvis nogen stiller spørgsmål om SSF's legitimitet i denne sag, så har de andre motiver end de rent saglige ..."

# Rådsformand inhabil?

Rådsformand Peter Gundelach var medansøger på SFI-ansøgningen og dermed inhabil ved rådets behandling. Alligevel deltog han i SSF's besvarelse af tre indsigelser fra konkurrenterne. Problematisk, mener habilitetseksperter

SSF's formand, Peter Gundelach, kommer fra Sociologisk Institut og var medansøger på SFI-konsortiets ansøgning. Han var derfor erklæret inhabil under de rådsmøder, som behandlede ansøgningerne.

Men Gundelach erklærede sig ikke inhabil, da rådets forretningsudvalg (den 14. januar 1999) behandlede de tre indsigelser, der allerede inden ansøgningsfristens udløb (den 1. februar 1999) luftede deres bekymring over, at SFI/AKF-alliancen lignede et "kartel" og ikke et "konsortium". De to sektorforskningsinstitutter udelukkede nemlig allerede i november 1998 ethvert samarbejde med andre parter end Sociologisk Institut og AU-økonomi, som de tidligere har haft forskerskole sammen med. KU-økonomis indsigelse tog den fulde konsekvens og bekendtgjorde ligefrem, at man anså det for spild af tid at fremsende en ansøgning, når bevillingen således stort set var placeret på forhånd!

Forskningsrådets enslydende svar til de tre indsigelser lød, at der er fri konkurrence, men at rådet ville "anlægge en bred fortolkning af de opstillede kriterier", dvs. at det ikke var et absolut krav med en samarbejdsaftale mellem sektorforskning og universitet.

Rådet konstaterede samtidig som en "markedsmekanisme", at det er "uundgåeligt, at der allerede i ansøgningsfasen vil foregå forhandlinger, skabes alliancer, og frasorteres samarbejdspartnere ...". Rådet undlod imidlertid at tage stilling til, om SFI / AKF-konsortiet havde monopol-karakter - og om opslaget og proceduren derfor eventuelt burde gå om.

## Gundelach: Skelne mellem det principielle og det konkrete

Gundelach deltog i formøderne; selv om han i månedsvis havde arbejdet som medansøger på SFI-projektet, som skulle konkurrere med de tre indsigere, som indsigelserne netop var rettet imod. Gundelach kan imidlertid ikke se det problematiske i, at han deltog i SSF's forretningsudvalgs besvarelse af de tre indsigelser:

"Vi har i rådet prøvet at skelne skarpt mellem, hvad der er principielle spørgsmål for rådets virke og så behandling af konkrete ansøgninger. Og de tre indsigelser handlede om noget principielt - det generelle spørgsmål om, hvilke betingelser, der skal være opfyldt ved en ansøgningsrunde - så derfor kunne jeg deltage i



## "Mulige alliancer"

**SSF-formand Peter Gundelach** - der selv var part i SFI-konsortiet siden efteråret 1998 - deltog i forretningsudvalgs møde d. 14. januar 1999, hvor han var med til følgende drøftelse om de konkurrerende indsigelser:

"FU anerkendte, at de problemer, som var beskrevet i brevene fra institutleder Bent Greve, RUC og dekan Margrethe Nørgaard, AaU, var reelle. Omvendt mente FU, at der havde været svært for rådet og bestyrelsen at forudse de mulige interesser, alliancer og sorteringsmekanismer, der allerede i ansøgningsfasen havde gjort sig gældende. Der var enighed om, at rådet og bestyrelsen inden for rammerne af udbudsmaterialet måtte anlægge en bred tolkning af de krav, der stilles til ansøgerkonsortierne, f.eks. vedrørende udformningen af en samarbejdsaftale, kravene til samarbejdet mellem sektorforskning og universiteter mv. Der fremsendes et svar til AaU og RUC fra rådet efter høring af bestyrelsesformanden" (**referat fra SSF's FU-møde**).

diskussionen om besvarelsen. Tilsvarende har jeg været inhabil ved alle de møder, som har vurderet de to ansøgninger om forskerskolens placering".

## Gundelachs særinteresser?

Rådet undlod at tage direkte stilling til, om SFI / AKF-konsortiet havde monopol-karakter - og om opslaget og proceduren derfor eventuelt burde gå om. Rådet undlod også at indhente en (juridisk) vurdering (fx fra Forskningsministeriet) om det lovmæssige i fremgangsmåden.

*Nogle vil måske sige, at du havde så stærke særinteresser, at du ville have svært ved at komme indsigelserne i møde og lade proceduren gå om - for derved risikerede du at gå glip af de 28 millioner?*

"Sagen er behandlet fuldstændig straight hele vejen igennem - med al respekt for inhabilitet og jeg ved ikke hvad. I rådet er vi meget opmærksomme på habilitetsproblematikken, og jeg har ingen problemer med at skelne mellem det principielle og det konkrete. Folk går hellere ud ad døren end pådrager sig mistanker om inhabilitet".

*I forvaltningsloven står der, at en person så vidt muligt skal undgå mistanker om inhabilitet. Kan du forstå, hvis nogle mener, at din uafhængighed kan beklivkes i denne sag, og at du derfor burde have erklæret dig inhabil under drøftelsen af besvarelsen af de tre indsigelser?*

"Det kan jeg ikke forstå. Jeg tror godt, at folk kan forstå, at der er forskel på niveauerne: Det principielle og de konkrete ansøgninger ..."

## Habilitetseksperter: Begrundet tvivl

Professor Steen Rønsholdt, som er forvaltningsretseksperter, kender ikke de nærmere regler for forskningsrådenes sagsbehandling og habilitet. Men han mener dog nok, at Gundelach som medansøger sad for tæt på beslutningsprocessen:

"Med alle forbehold for sagens nærmere detaljer lyder det umiddelbart ejendommeligt, at han kan være med til at tage stilling til en sådan indsigelse fra konkurrerende projekter. Der synes jo at være en så tæt sammenhæng mellem det såkaldt principielle spørgsmål og den konkrete sag, at der må kunne rejses begrundet tvivl om hans habilitet. Den afgørelse, som han nemlig er med til at træffe, har jo klart betydning for sagens videre forløb".

jø

## Aalborgs klage

Efter at SFI-projektet havde fået tildelt de 28 mio. til forskerskolen klagede Aalborg-projektet over SSF's procedure og forvaltning i sagen. Klagen er usædvanlig skarp og taler om "en helt uacceptabel forskelsbehandling".

Se: [www.socsci.auc.dk/perh](http://www.socsci.auc.dk/perh)



# Fyringer i jordbrugsforskningen

Et minus på 40 millioner kroner på næste års budget medfører en stor fyringsrunde på jordbrugsinstitutionerne.

Det sker hovedløst, mener tillidsmand

## SEDIRK: "Ingen kommentarer til de 25-50 nye professorer ..."

"Mit korte svar: Ingen kommentarer på nuværende tidspunkt".

Den fåmælte person hedder Jørgen Kjems, formand for sektorforskningens direktørkollegium (SEDIRK). Og de manglende ord handler om, hvordan den nye stillingsstrukturs 25 professorater til sektorforskningen - samt de 25 kombinationsprofessorater mellem sektorforskningen og universiteterne - skal fordeles.

FORSKERforum havde ellers linet en lang række spørgsmål op:

- Er det Forskningsministeriet, som skal fordele professoraterne mellem de store sektor-institutioner?
- Hvilke områder har størst behov for professoraterne?
- Er der problemer med finansieringen?
- Har de nye professorater betydning for sektorforskningens prestige?
- Er der konflikter forbundet med kombinationsprofessoraterne fx vedrørende sektorforskningens rekvirerede forskning versus universiteternes "frie forskning"?

vl

Tæppet trækkes væk under jordbrugsforskningen. I næste budgetår skal der spares 40 millioner kroner ud af et samlet budget på omkring en halv milliard. Det svarer til en nedskæring på omkring otte procent, og vil resultere i fyringer af mange personer samt nedlæggelse af hele forsøgsstationer. Nedskæringerne fortsætter i årene fremover, medmindre der findes en politisk løsning.

Beslutningen om nedskæringerne vækker undren hos jordbrugsforskningen, da Landbrugsministeriet gennem flere år har prædikeret, at jordbrugsforskningen er særdeles vigtig for Danmark, der har store eksportindtægter fra landbruget. Nedskæringerne udspringer især af, at programmidlerne beskæres med omkring 40 procent. Det rammer institutionerne meget hårdt, da de typisk kun dækker omkring 40 procent af deres udgifter med de faste midler.

### 19 fyringer på en afdeling

Endnu er det uklart, hvordan besparelserne vil blive implementeret på de forskellige afdelinger. Ifølge **tillidsrepræsentant Hubert De Jonge, Afdelingen for plantevækst og jord, Danmarks Jordbrugsforskning**, hvor de skal spare 10 millioner kroner, vil det resultere i 19 fyringer. De vil komme til at bestå af 10 vip'ere og ni tap'ere, mens seks løse stillinger inddrages. Det sidste betyder i praksis at folk, der i flere år har været løst ansat, ikke kan fortsætte. Samlet er der ansat 88 personer i faste stillinger i dag.

Tillidsmanden undrer sig over tidspunktet for nedskæringerne: "Der findes ikke papirer i ministeriet, der siger, at landbrugs- og fødevarerforskningen skal nedskæres", siger han.

Han har ikke principiel modstander af nedskæring, hvis blot beslutningen foretages efter en bred og grundig debat, men det er ikke tilfældet her, hvor nedskæringerne kommer bag på mange forskere og politikere.

Den førte bevillingspolitik er også uhensigtsmæssig. For det første udgør de faste bevillinger på forskningsinstitutionerne kun lige nok til administration, infrastruktur, husleje og tap-lønninger, mens stort set alle midler til forskning skal skaffes gennem eksterne midler: "Det betyder, at folk bl.a. bruger for meget tid på at skrive ansøgninger, hvor der måske kun er fifty-fifty chance for, at de får penge ud af det", siger han.

Han er heller ikke imod konkurrence mellem forskningsinstitutionerne, men hvis de totale råds- og fonds-midler er for små, resulterer det i megen spildtid til ansøgningsskrivning. Han ønsker ikke at sætte tal på, hvordan balancen skal være mellem faste og eksterne bevillinger.

For det andet er udsvingene eller manglen på kontinuitet i bevillingerne på længere sigt ødelæggende for forskningen. Det tager lang tid at opbygge forskningsmiljøer, men ganske kort tid at rive dem ned igen. Og derfor efterlyser han langsigtede budgetter, der ikke blot er hensigtserklæringer.

Han er dog lidt optimist, idet den nye fødevareminister, Ritt Bjerregaard (S), har lovet at kæmpe hårdt for jordbrugsforskningen.

vl

# Politisk styret sektorforskning

Sektorforskningen, der er underlagt Fødevedirektoratet, er for tæt knyttet til det politiske system. Det resulterer i 'problemorienteret forskning' frem for fremadrettet forskning, mener Per Thorup fra Den Danske Dyrælgeforening. Han efterlyser et egentligt sektorforskningsinstitut

“Der er ikke egentlig forskning på fødevarerområdet, selv om fødevarerforskeren giver en indtægt på omkring 50 milliarder kroner om året”.

Ordene kommer fra **Per Thorup**, formand i Den Danske Dyrælgeforening, der efterlyser en egentlig sektorforskningsinstitution inden for fødevarerområdet, hvor hovedparten af sektorforskningen er knyttet for tæt til det politisk-administrative system. Og det forhindrer en fri og egentlig forskning, der er fremadrettet i stedet for orienteret mod løsningen af 'her-og-nu-problemer'. Oprettelsen af et uafhængigt sektorforskningsinstitut er i alles interesse, da det kan medvirke til at styrke forbrugernes tillid til fødevarerproduktionen og - måske - være med til at forhindre, at den danske fødevarerforsker rammes af uforudsete skandaler.

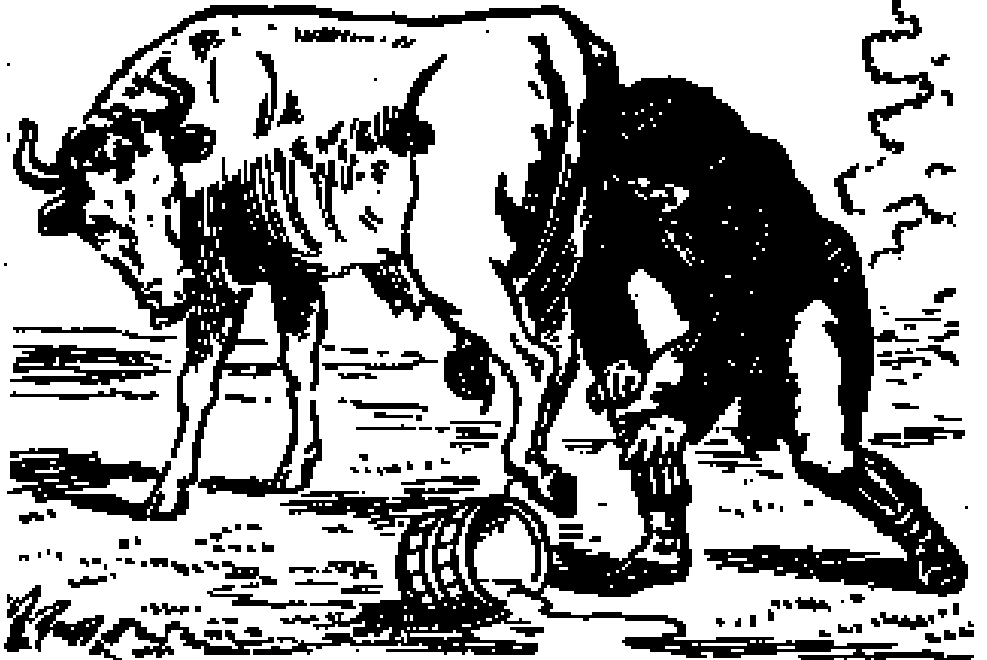
I øjeblikket varetages hovedparten af sektorforskningen på Institut for Fødevarer-sikkerhed og Toksikologi og Institut for Fødevarerundersøgelser og Ernæring, men disse to institutter er meget tæt knyttet til det politisk-administrative system, og institutcheferne og lederne er direkte underlagt Fødevedirektoratet. Institutcheferne er derfor økonomisk, ressourcemæssigt og politisk styret af Fødevedirektoratets ledelse, og således fungerer de ikke så uafhængigt, som der ellers er lagt op til i oplægget til loven om sektorforskningsinstitutioner fra december 1995. Afhængigheden af det politisk-administrative system viser sig også ved, at bestyrelserne ikke er uafhængige af det politisk-administrative system. Internt lægges der da heller ikke skjul på, at institutterne er til for direktoratets skyld. Dette kan ses i et kampskrift, der har været rundsendt til medarbejderne.

Og det er ifølge Per Thorup og Dyrælgeforeningen uholdbart, så de har nedsat et udvalg, der skal komme med et forslag til, hvordan et sådant sektorforskningsinstitut skal se ud, og hvor stort det skal være. Udvalget regner med, at det er klar i løbet af de næste en til to år, da emnet er så vigtigt, at det ikke må hastes igennem.

## Helhedsperspektiv

Per Thorup forestiller sig, at et egentligt sektorforskningsinstitut skal anlægge et helhedsperspektiv på fødevarerens sikkerhed, der skal følge fødevarerne helt fra producenten til forbrugeren. Han nævner fire punkter, som forskningen skal koncentrere sin indsats om:

- risikoanalyse - risikohåndtering i



fødevarerproduktionen,

- udvikling og implementering af kontrolsystemer for akutte og kroniske risikofaktorer,
- generel øgning af forskningsindsatsen på fødevarerkontrolområdet,
- informationsområdet.

Hvis man kigger på 'håndteringen' af salmonella-problemerne, så er hele den offentlige debat styret af ideen om, at det er muligt at lave æg helt uden salmonella, men det skyldes, at populismen har fået lov til at dominere området:

“Det har i mange år været god latin at arbejde med en 0-risiko på fødevarerområdet, selv om det er en utopi. Der er akutte og/eller kroniske risici forbundet med alle fødevarer. Det er kun et spørgsmål om at identificere den og lægge et acceptabelt niveau, ud fra hvilket risicierne kan håndteres og kontrolleres”, forklarer han.

Den frie og uafhængige forskning skal forsyne politikerne med saglige informationer, så de kan have mandshjerte og mod nok til at stå frem og sige, at det er utopi, når der er forslag om, at der overhovedet ikke må være fare forbundet med at spise fødevarer.

## Ikke fra Adam

Og sådan kan han fortsætte på alle punkterne. Han mener ikke nødvendigvis, at sektorforskningsinstitutionen skal starte forskningen fra Adam inden for alle områder, således at det bliver helt uoverskue-

ligt dyrt at drive institutionen. Men derimod skal den koordinere store dele af forskningen og tage forskningsresultater op og koordinere de forskellige institutters forskning på fødevarerområdet fra jord til bord.

Forskningen skal være fri af det politiske system. Det betyder konkret, at såvel ledelsen som bestyrelsen skal være uafhængig af det politiske system, og at der skal indføres en stillingsstruktur som i andre sektorforskningsinstitutioner, så forskerne bliver ansat alene på basis af deres forskningsmæssige kvalifikationer. Hvis det kan lade sig gøre - og det samtidig er muligt at finde de fornødne ressourcer - så tror Per Thorup på, at det er muligt at lave en fremadrettet forskning.

Og, forklarer han, dette er nødvendigt, da forskningen der laves i dag i alt for høj grad er styret af, at der opstår problemer på bestemte områder, som så skal løses. Der er kun meget begrænsede forsøg på at kigge ind i fremtiden og se på, hvor problemerne kan opstå, og så lave en forskning, der kan forhindre problemer i at dukke op eller minimere deres omkostninger. Han er udmærket klar over, at ikke alle problemer kan forudses, men mener, at situationen kan forbedres betydeligt.

Selv om det koster penge at oprette et nyt sektorforskningsinstitut, er Thorup optimist, “for det er i alles interesse”, som han siger.

v/

# "Gå mod strømmen ..."

Kritisk samfundsvidenskabelig forskning har det ikke særligt godt, selv om der er et stærkt behov for, at den skal sætte den politiske dagsorden, vurderer lektor i sociologi Heine Andersen

"Generelt set har den kritiske forskning det ikke særligt godt. Den samfundsvidenskabelige forskning er blevet mere og mere orienteret mod det erhvervsøkonomiske, mod styring og forvaltning gennem de seneste 10-20 år. Man kan sige, at der er sket en vis indsnævring i perspektivet, selv om der generelt har været en vækst i den samfundsvidenskabelige forskning. Den kritiske forskning er ikke dagsordensættende i den udstrækning, man kunne tænke sig".

Sådan opsummerer lektor i sociologi ved Sociologisk Institut, Københavns Universitet, **Heine Andersen**, udviklingen inden for den kritiske forskning, som han forstår som forskning, der stiller spørgsmål ved de grundlæggende strukturer, bl.a. magtstrukturerne, ideologierne og dominerende forestillinger i samfundet. Heine Andersen har gennem snart et kvart århundrede beskæftiget sig med kritisk teori - specielt Frankfurterskolen - og udviklingstendenser inden for den videnskabelige verden.

Heine Andersens diagnose for den kritiske forskning er ikke optimistisk, selv om det ikke er særligt let at sige, om der er mere eller mindre kritisk forskning, end der var før i tiden, hvor forskning for folket, ikke for profitten, stod på den politiske dagsorden. "70'erne var måske nok mere kritiske rent forskningsmæssigt og blandt studenterne, men man må ikke glemme, at en stor del af den kritik, som foregik, var studenterbåret, og at den kun blev omsat til forskningen i begrænset omfang. Proportionalt vil jeg dog mene, at der var mere kritisk forskning tidligere. Væksten inden for samfundsvidenskaberne har været inden for den mere erhvervsrettede og mere ledelses- og forvaltningsorienterede. Der er kommet en ny arbejdsdeling mellem samfundsvidenskaberne og humaniora, hvor humaniora nu varetager mere af den kritiske forskning, men ulempen er, at det så er løstrevet fra økonomien mv."

Ifølge Heine Andersen må dette selvfølgelig ikke opfattes som, at forskningens kvalitet er blevet dårligere, eller at der ikke var behov for nyorienteringer. Han nikker, da han præsenteres for udsagnet om at store dele af bl.a. den kapitallogiske forskning var meget forudsigelig.

Det er tvivlsomt, om den meget teoretiske og sekteriske - Heine Andersens ord - marxistiske forskning levede op til idealet om at være forskning for folket. Andre, mere empirisk orienterede felter, havde nok større betydning, og flere af dem er nu indlejret institutionelt, fx forskning om miljø og arbejdsmiljø og udviklings-

lande. Også den videnskabsteoretiske diskussion, der opstod efter positivisme-kritikken og den medfølgende større mangfoldighed og metodepluralisme, var klare fremskridt.

## Højrebølgen ødelagde meget

Når det står så slemt til for den kritiske forskning, så har det bl.a. rødder tilbage i 80'ernes højrebølge, der kom til at influere samfundsvidenskaberne. Ifølge Heine Andersen fik højrebølgen en større indflydelse på samfundsvidenskaberne end på naturvidenskaberne mv., da samfundsvidenskaberne generelt er mere påvirkelige over for politiske konjunkturer. Det skyldes at samfundsvidenskaberne i hvert fald i en vis udstrækning er afhængig af at kunne levere varen, som efterspørges i samfundet generelt og hos magteliten.

Samt at samfundsvidenskaberne i høj grad laver professionsuddannelser, hvor de nye kandidater skal kunne benytte de metoder, der er nyttige i erhvervsfunktionerne - og de skal også modtage forskningsbaseret undervisning her indenfor.

"På det område adskiller samfundsvidenskaberne generelt sig fra humaniora og - i hvert fald dele af - naturvidenskab: ved at have en anden form for kontakt til praksis", lyder det. Mere konkret er der også sket et skift i de studerendes politiske profil, og når marxismen kunne være så stærk, skyldtes det den stærke opbakning fra studenterne.

## Disciplinering

Han peger også på, at der er sket en forskningspolitisk disciplinering. Op gennem 70'erne var samfundsvidenskaberne et vækstområde, men med stagnationen - og endda i nogle perioder en decideret nedgang - der satte ind omkring 1975. Ressourceknapheden og de stigende politiske krav om legitimering af forskningen ud fra relevans og nytte presser institutionerne til at satse på mere sikre områder. Usikre karriereforløb, hvor en fast stilling først er i hus efter adjunkturen - hvis den pågældende er både dygtig og heldig - er heller ikke befordrende for forskerspirende eksperimenterer med noget nyt og kritisk; tværtimod vælger de det sikre, forklarer han. En meget stor andel af forskerne er i dag ansat i tidsbegrænsede stillinger, hvilket selvsagt svækker den uafhængige forskning.

Den stigende afhængighed af ekstern finansiering har også gjort sit til at dresere forskningen, da det nærmest som en naturvidenskabelig lov leder til, at forskningen mainstreames - eller decideret styres af cigarkassernes formålspargraffer.



Lektor Heine Andersen,  
Sociologisk Institut.

Men, når alt det er sagt, vil han også godt komme med en lille opsang til sig selv og sine samfundsvidenskabelige kolleger: De skal til at gå op mod strømmen og udnytte de frihedsgrader, som universitetssystemet trods alt stadig indeholder. Og så i øvrigt droppe meget af det, der hører sammen med postmodernisme og relativisme. "Kritisk samfundsvidenskabelig forskning kan ikke vokse ud af relativismen", lyder det.

## Ikke meget for programerklæring

Da han bliver bedt om at pege på tre områder, hvor der specielt er behov for kritisk forskning, forklarer han, at han ikke er så meget for programerklæring, men med armen vredet rundt på ryggen nævner han fire områder, som har akut behov for at blive dissekeret af kritiske øjne. De fire områder er den globale udbredelse af markedsøkonomi, den stigende kapitalkoncentration og den heraf afledte sociale ulighed, indvandrerområdet, civilsamfundet og kommunikationsmedierne. Spørgsmålet er så, om magthaverne er enige med en kritisk forsker ...

VL

# Vestager misbrugte Thune

- når evalueringsrapporter bruges som dokumentation på, at universiteternes uddannelser ikke præges af ressourceknaphed, siger Rektorkollegiet. Men Thune føler sig slet ikke misbrugt

Undervisningsministeriet bøjer virkeligheden, når det påstås, at universitetsuddannelserne ikke mangler penge.

Sådan kan man læse Rektorkollegiets kommentar til taksameterrapporten: "Takstrappens konklusion - at universitetsuddannelserne ikke præges af ressourceknaphed - svarer ikke til universiteternes eget billede af sektorens økonomiske vilkår".

Rektorkollegiet medgiver, at det er vanskeligt at skelne skarpt mellem forsknings- og undervisningsaktivitet (og bevilling), fordi der er tale om en "forenet produktion". Men:

"Det er uforståeligt, at ministeriet uden argumenter betvivler universiteternes vurdering af, at uddannelsesudgifterne overstiger taksterne. Vi minder om, at der er tale om data fra virksomhedsregnskaberne, som Forskningsministeriet har godkendt og underskrevet".

Rektorerne henviser samtidig til, at taksameter-rapportens konklusion står i

Dette finder rektorerne meget problematisk.

Ministeriet har nemlig selv indlagt som en grundpræmis i evalueringerne, at disse skal være "udgiftsneutrale". Evalueringer må ikke anbefale ændringer, som koster penge. Det betyder i praksis, at evalueringer ikke tager stilling til fagenes økonomi.

Samtidig mener rektorerne, at Undervisningsministeriet har læst meget selektivt i evalueringsrapporter for at finde rapporter, som kan indikere, at der ikke er pengemangel!

Og endelig er det et generelt problem, at evalueringer peger bagud - og dermed ikke kan sige noget om den aktuelle økonomiske situation!

## Thune: Åbenhed om evalueringer

Direktør Christian Thune fra Evalueringsinstituttet siger imidlertid, at evalueringsinstituttet aldrig har fået et direkte påbud: "Efter biologievalueringen fik vi en henstilling om, at evalueringer ikke måtte gå ud over de eksisterende økonomiske rammer og studiestrukturer. Det er en henstilling, som er skrevet ind i kommissorier, men som styregrupper har forholdt sig elastisk til".

Thune siger, at der i mange evalueringer findes vurderinger af ressourceudnyttelsen, og at instituttets egen analyse viste, at det er et mindretal af uddannelserne, der internt får de penge retur, som de tjener hjem på taksametrene.

Har det nogensinde været meningen at evalueringen skulle bruges som baggrund for tværgående økonomiske analyser?

"Som hovedregel indeholder evalueringer anbefalinger af administrative / økonomiske vilkår og organisatoriske / studiestrukturelle vilkår. Der står i oplægget til turnusevalueringer, at der skal ses på administrationen af de økonomiske rammer. Om der skal anlægges en tværgående læsning mellem forskellige evalueringer, må det være op til brugerne af rapporterne".

Men er det ikke problematisk, når ministeriet bruger meget uensartede evalueringsrapporter til at konkludere, at der ikke er ressourceknaphed?

"Det trykke ved det danske evalueringssystem er, at evalueringer er rimeligt omhyggelige og veldokumenterede, og at vi offentliggør materialet. Hvordan de bruges, må så være op til brugere og læsere. Det er enhver frit at anvende dem, og enhver kan så også vurdere, om de bruges rimeligt. Evalueringsinstituttet går kun ind med kommentarer, medmindre der er klare fortolkningsfejl".

Nu er Undervisningsministeriet jo ikke en tilfældig bruger, men en magtfuld myndighed og i øvrigt arbejdsgiver for Evalueringsinstituttet. Derfor har det vel en særlig betydning, når ministeriet bruger evalueringsoplysninger som hovedargument i et beslutningsdokument, der konkluderer, at der ikke er ressourceknaphed?

"Det er en bruger som andre brugere, og de kan på linie med andre bruge evalueringer til deres analyser. Og som sagt: De er offentligt tilgængelige og kan vurderes af alle - som har ret til at tage debatten med dem".

## Thune: Ikke min opgave at vurdere brugen

Er det forsvarligt at uddrage konklusioner om taksystemet i mere eller mindre tilfældige evalueringer?

"Det er ikke min opgave at se på, hvordan de bliver anvendt. Jeg har ikke læst takstrappen i detaljer".

Er der slet ingen områder i takstrappen, hvor du vil gøre indsigelse mod brug af evalueringsrapporter?

"Det ville forudsætte en grundig læsning og det har jeg som sagt ikke gjort".

Er det ikke en af dine opgaver at sikre en hensigtsmæssig brug af evalueringsrapporter?

"Jeg kan ikke gå ind i en diskussion af, om der i alle tilfælde er overensstemmelse mellem rapporterne og taksameter-rapporten".

## Thune: Ikke undergravende for troværdigheden

Vil du ikke anbefale de fag, som i fremtiden skal evalueres, at være ekstra varsomme i håndteringen af økonomiske oplysninger, fordi de senere kan bruges imod dem i en takstrapp?

"Enhver kan jo selv vurdere rimeligheden ved at tage evalueringer i den ene hånd og taksameter-rapporten i den anden".

Du mener altså ikke, at Undervisningsministeriets brug af dine evalueringsrapporter er undergravende for evalueringers troværdighed?

"Nej".

jø



Evalueringsinstituttets direktør Christian Thune: Ikke undergravende for troværdigheden

kontrast til, at mens antallet af studerende mm. er vokset markant i de seneste 10 år, har den faste lærerstab, der skal undervise og vejlede, været konstant (Ståhle-rapporten, 1999).

Rektorkollegiet tager derfor afstand fra taksameter-rapporten (se FOfo 133: Taksteftersyn (Institutionsstyrelsen, 24. marts), og udtrykker sin store betænkelighed ved at gennemføre tilbagevendende undersøgelser af samme karakter.

## Rektorer: Evalueringer er dårligt bevismateriale!

I ministeriets takstanalyse er Evalueringscentrets evalueringer hovedvidnet på den grundlæggende påstand om at uddannelserne ikke præges af ressourceknaphed.

# Følgegruppe, ja tak

- men ryd faldgruber af vejen i kontrakten inden samarbejdet begynder, siger ph.d.-stipendiat Søren Kaj Andersen, KU-Sociologi/FAOS, der selv har haft en følgegruppe af interesseorganisationer

“Hvis det er med en skjult dagsorden om, at forskning med følgegrupper, det skal man ikke lave, så er jeg stået af. Jeg mener, at det er meget værdifuldt med den form for forskning”.

Sådan siger **Søren Kaj Andersen**, da journalisten ved et tilfælde møder ham i opgangen til Sociologisk Institut, Københavns Universitet, hvor han er ved at lægge sidste hånd på sin ph.d.-afhandling om ‘internationale arbejdsmarkedsforhold’. Vi aftaler at mødes til en samtale om udfordringer og faldgrupper, når der er følgegrupper tilknyttet et projekt.

Selv om mange forskere har Dandy-sagen på den mentale nethinde, og selv om han selv har haft massive udfordringer ved at skulle arbejde med en følgegruppe på sin afhandling, er han ikke i tvivl om, at hvis blot kontrakterne er udformet så forventninger, mål og faldgrupper er afdækket, er det et plus for forskningen med en følgegruppe. Det åbner mange døre til vigtige aktører, virksomheder mv., som sandsynligvis ikke ville have stillet op, hvis det ikke var for følgegruppen.

ikke mindre end - siger og skriver - 14 personer fra forskellige interesseorganisationer, hvilket i praksis dækkede over, at omkring 20 personer var involveret i følgegruppen i løbet af ph.d.-forløbet, da nogle skiftede job undervejs. De 14 personer skulle alle deltage i møder og gennemlæse hele afhandlingen. Søren Kaj Andersen griner lidt, når han fortæller om det. Det er ganske enkelt for mange, fastslår han, og understreger at, det har de lært på FAOS. Og Søren Kaj Andersens ph.d.-forløb, hvor han endte med at lave 6 hæfter om arbejdsmarkedspolitik i udvalgte EU-lande ved siden af sin ph.d.-afhandling - i stedet for en integreret opgave, som han oprindeligt forestillede sig - har gødet jorden for mange overvejelser om, hvordan man undgår problemer, eller rettere sagt etablerer de rammer, der kan skabe et konstruktivt samarbejde mellem følgegruppen og forskeren.

“I mit tilfælde havde vi lagt en for omfattende data-indsamling ind i kontrakten, hvilket blev for tidskrævende til at kunne forenes med et ph.d.-projekt. Det sker, fordi man kommer ind i et spil, hvor man

vil gøre rekvirenten interesseret, og så bliver der lovet for meget. Det vigtige er, at få klargjort, at der er tale om et ph.d.-forløb med det, som det indebærer af teori og afgrænsninger mv.”, siger han, der har det bedste forhold til sine rekvirenter.

Ud over ikke at love for meget konkluderer han, at det er vigtigt, at kontrakten er meget præcis og detaljeret, og fastslår, hvornår der skal meldes tilbage til rekvirenterne, hvordan eventuelle problematikker skal løses, hvilken rolle følgegruppen skal have, hvor meget teori og empiri, der skal med og -

ikke mindst - hvordan det skal formidles, samt - og det havde Søren Kaj Andersen - en stærkt anerkendt forsker, der kan mediere, når bølgerne går højt.

## Løse alle problemer

Søren Kaj Andersen lægger så meget vægt på den kontraktlige regulering, at jeg spørger ham, om han tror, at det kan løse alle problemer.

“Hmnn nej, det er indlysende, at det ikke kan løse alle problemerne. Det er nødvendigt, at der opbygges et godt forhold til rekvirenterne, der bygger på tillid personerne imellem osv. Men forudsætningerne for at undgå problemer, er at det

er en præcis kontrakt”, lyder svaret.

Når hans eget forløb ikke gik helt smertefrit, var det også han egen skyld. Han havde problemer med at overholde deadlines mv., og det er meget vigtigt, når man arbejder med rekvirenter, der skal bruge det i deres organisationer til bestemte tider.

Han frygter ikke, at en meget detaljeret tidsplan mv. af forskningen i kontrakten forhindrer nye erkendelser, da forskning ikke kan planlægges -men er anarkistisk. Tværtimod, forklarer han, vil meget præcise deadlines, som overholdes, kunne hjælpe til at overbevise rekvirenterne om, at her er en person, der arbejder ordentligt, og som det derfor er rimeligt at give ekstra tid eller ressourcer til at afdække nyopdagede områder, som vil være værdifulde for deres respektive organisationer. Flyder det hele, er det sværere at overbevise rekvirenterne om dette. Han tilføjer, at det især er godt at have folk fra toppen af organisationer med i følgegruppen, da de tit ikke er så bange for at åbne for nye muligheder som dem, der sidder længere nede i hierarkiet.

## Ingen censur

Mange forskere, der hører om følgegruppe i forskningsprojekter, forestiller sig, at der er tale om grupper, der sidder med lup og uddeler røde kort til det i projektet, de ikke bryder sig om. Sådan er virkeligheden ikke. Dog fortæller han, at der i hans kontrakt - rimeligt nok - var fastlagt områder, som han ikke skulle undersøge. At følgegruppen ikke sidder og uddeler røde kort, betyder ikke, at de beholdt sig passivt til indholdet. Det blev diskuteret ved følgegruppe-møderne, hvilket også ledte til præciseringer af sætninger og afsnit, men, understreger Søren Kaj Andersen, ikke censur. Og hvis der en gang imellem var enkelte, der trådte over stregen af frygt for reaktioner i deres bagland, blev de hurtigt sat på plads af de andre medlemmer af følgegruppen.

Han slutter af med igen at fortælle, at hans overvejelser kun skal opfattes som overvejelser for, hvordan man kan skabe bedre betingelser for samarbejdet mellem ph.d.-forsker og følgegruppe. Det er ikke en kritik af selve ideen med at tilknytte en følgegruppe, for det er meget gavnlig for forskningen. Det giver nemlig også mulighed for at påvirke rekvirenternes syn på bestemte problematikker, og det er også vigtigt for forskningen.



Stipendiaten kan ikke få sig selv til at sige, at hans forskning ikke kunne være blevet lavet uden følgegruppen, men “mange af mine interviews kunne jeg næppe have lavet uden rekvirenternes aktive medvirken”, fortæller han, da jeg møder han et par dage senere på hans lille kontor på FAOS.

## Egne erfaringer

Søren Kaj Andersens erfaringer med følgegruppen, der bestod af repræsentanter for interesseorganisationer, fremstår for udenforstående temmelig grotesk. Ikke pga. interesseorganisationernes opførsel, men fordi han havde en følgegruppe på



# UFO-kidnapninger og jordstråler

En håndfuld naturvidenskabsfolk tager udfordringen op fra det såkaldte alternative i ny vellykket bog - med visse skønhedsfejl

“... Der er tale om mennesker, der i fuld alvor mener, at de gentagne gange har været om bord i flyvende tallerkener, at de i tidligere liv har levet på Venus i en metalkrop, eller at himmellegemernes konstellationer siger noget om deres liv”, sådan beskriver **religionshistorikeren Mikael Rothstein**, Københavns Universitet, de mennesker, han møder, når han studerer det såkaldte overnaturlige. Rothstein og en håndfuld natur- og sundhedsvidenskabsmænd - tilsat en enkelt tryllekunstner - har sat sig for at dissekere det alternative eller overnaturlige i den nys udkomne bog, “Bedst af alle verdener - myter i det 21. århundrede”. Og det skal bydes velkomment, at videnskabsfolkene tager faldskærmen på og hopper ud af elfenbenstårnet og kaster sig over emner, som omkring en tredjedel af den danske befolkning tror på, og som vokser hurtigere, end Bjarne Riis kunne cykle op ad bjergene - med eller uden EPO - under hans storhedstid. I 1999 blev det endda muligt for behandlere med en alternativ uddannelse at opnå momsfrigørelse, hvilket indikerer, at det første skridt mod officiel anerkendelse er taget. Men det er ikke kun forsømte husmødre, der kaster sig over det alternative. Dele af erhvervslivet anvender horoskopet til at teste jobansøgere, aftenskoler underviser i astrologi, clairvoyance og tarotkort. Og i USA strømmer populære medier over med beretninger om folk, der hævder at være blevet kidnappet af aliens fra andre kloder. Og inden for bogbranchen er der rigtig gode penge i den slags bøger.

## Fra skeptikernes hånd

Hovedparten af bidragene til bogen befinder sig inden for det, som normalt kaldes skeptikerne, der ud fra et hyper naturvidenskabeligt rationalitetssyn demaskerer ‘det alternative’. **Fysikeren Ib Lundegaard Rasmussens** (Dansk Rumforsknings Institut) artikel ‘May the force be with you!’ er nærmest et idealeksemplar. Han gennemgår en lang række alternative discipliner, der alle får en over nakken. Jordstråle-freaks’ne kan han næsten ikke skjule sin forargelse over. Han nævner et eksempel, hvor forskellige jordstråle-målere har målt jordstråler i et hus - der ud fra et naturvidenskabeligt synspunkt nærmest må betegnes som galimatias - og har fået lokaliseret jordstrålerne forskellige

steder. Og da han spørger dem, om det ikke kan give problemer, svarer de nej, da de jo altid kun sender én jordstråle-måler ad gangen. Det skrider til himlen.

Rasmussens konklusion får da heller ikke for lidt. I Vesten bruger man akupunktur uden at inddrage meridiansystemet, men man hævder stadig, at man benytter gammel kinesisk teknik. Man blander også elementer sammen fra forskellige østlige tankesystemer, tilsætter lidt astrologi, lidt Atlantis-mytologi, lidt farveterapi eller aromaterapi og serverer det hele som ældgammel teknik.

En spøjts krølle på halen her er tryllekunstneren **Michael Leslie Ahlstrand**, præsident for Magical Circle Denmark, der sammenligner teknikker fra tryllekunstens verden med de teknikker, som anvendes i dele af den alternative verden. Og sjovt nok anvender de fuldstændig samme teknikker. Ahlstrand forfalder dog ikke til at mene, at han af den grund har guddommelige evner.

Samlet bringer disse artikler en masse ny viden frem - i hvert fald for dem som undertegnede, der ikke har beskæftiget sig med det alternative med meget andet end en hovedrysten, og det er nok i sig selv. Stærkt usandsynligt er det dog, at det bliver læst af særlig mange brugere af det alternative. Man kan så håbe, at folketingspolitikere lader sig overbevise, så momsfrigørelse og statstilskud ikke ukritisk gives til alternative behandlere - men at de derimod behandles som de religiøse bevægelser, de vel egentlig er.

## Manifest

En anderledes tilgang findes hos religionshistorikeren Mikael Rothstein, som artiklens indledningscitater er stjålet fra. Han præsenteres, som om han undersøger “det overnaturlige” som en vigtig del af den sociale virkelighed inspireret af nyere kognitionsforskning for at belyse spørgsmålet om, hvorvidt menneskets evne til at tænke mod-intuitive tanker kan være en evolutionær fordel. Dette er en sandhed med modifikationer. Rothstein bidrager snarere med et manifest til en anden tilgang til analysen af det alternative end den skeptiske - uden at han dog lefler for det alternative. Tværtimod. Ikke desto mindre findes en række spændende udsagn i hans artikel. Med et eksempel om folk, der mener, at de har været kidnappet af UFO’er, påpeger han:



“Den kidnappede får ny status, forstå sig selv på en ny måde ... Nu har han et mål i livet, nemlig at advare andre eller at komme til en forståelse af det, der er hændt ham, og han kan skabe kategorier for sit liv. ‘Jeg er et offer’, kan han erklære, ‘jeg ved noget, som ikke alle ved’, er et andet tema, han kan fremhæve”. Den populære finske læge og New Age-forfatter **Rauni-Leena Luukanens** bøger kommenteres på samme måde. “Her er tale om et stort frelseprojekt som hviler på optimisme og fremtidstro. Luukanens bøger er udtryk for en moderne millenaristisk tænkning, hvor de gamle religioners frelse ikke længere gælder, men hvor nye perspektiver introduceres”.

Rothsteins forfriskende konklusion er, at det slet ikke handler om UFO’er og den slags, men om menneskers behov for at skabe kategorier, skabe mening og indhold i vores liv.

## Mindst interessant

Selv om bogen generelt må betegnes som vellykket, så er ikke alt lige vellykket. Tidligere rektor ved Københavns Universitet Thor A. Baks bidrag **TRO, RITUALER OG ÅNDELIGHED I DET NÆSTE ÅRHUNDREDE** er blandt bogens bundskrabere. Ærligt nok fortæller han, at det “giver mig lejlighed til at komme med nogle helt personlige synspunkter på, hvordan menneskets opfattelse af religion og myter kan tænkes at ændre sig i fremtiden. Jeg er i denne forbindelse fuldstændig lægmand ...”. Jamen, hvorfor skal vi så høre om det, kan man fristende spørge.

VL

**Red. af Dan Frederiksen og Lars Peter Jepsen: Bedst af alle verdener - myter i det 21. århundrede. Forlaget Fremad**

# Mundkurv på

Når du klager til det såkaldte Fup-udvalg - UVVU: *Udvalgene vedrørende Videnskabelig Uredelighed* - skal du regne med, at der lægges låg på sagen i det næste års tid. Og din klage bliver hemmeligtstemplet, og du forhindres i at udtale dig om sagens forhold i offentligheden, indtil den er afgjort i Fup-udvalget!

Det viser en klage, som i efteråret 1999 blev indleveret af **lektor Jens Heidmann**, AU-Odontologi over dr.med. **Jørn Beckmanns** ageren i den såkaldte Dandy-sag. Idet Heidmann har fået mundkurv på, kender FORSKERforum ikke det nærmere indhold af klagen. Men klagen handler formentlig om, at dr.med. og chefpsykolog Jørn Beckmann (Odense Universitetshospital) mistænkeliggjorde de to Dandy-forskere i en kronik i Jyllands-Posten (d. 28. november 1999). Det gjorde han i så grov og kategorisk form, at det tangerede letfærdig omgang med videnskabelige data samt grov ukollegial optræden.

## Beckmann: Dårlig undersøgelse

Uden at kunne kende de nærmere detaljer i forskningsprojektet - for de var ikke offentliggjort - konkluderede Beckmann: "Protokollens statistiske beregningsgrundlag afslører en så betydelig fejl, at undersøgelsen næppe skulle have været gennemført på det foreliggende grundlag", og han kalder gennemførelsen af undersøgelsen "en videnskabeligt set katastrofal fejlvurdering", fordi forskerne ikke tog højde for "forskellig motivation" på de forskellige skoler i Litauen, som deltog i projektet.

Sluttelig konkluderede Beckmann: Kvaliteten af det omtalte forskningsprojekt må vurderes som klart anfægtelig, og resultaterne giver ikke baggrund for at konkludere noget som helst".

Siden Beckmanns udfald har andre dog gennemgået Dandy-forskernes forskningsprojekt og fundet det pletfrit - og Dandy har erkendt, at markedsføringen af det "tandhygiejniske" tyggegummi V6 har lovet mere, end tyggegummi kunne bære.

## Klager fik mundkurv på

Lektor Jens Heidmann er imidlertid forhindret i at kommentere sagen, fordi han har fået mundkurv på af Fup-udvalget. Han har fået en henstilling om at be-

handle sagen fortroligt, mens Fup-udvalgets undersøgelse står på. Udvalget begrundede tavsheden med hensynet til dets arbejdsmuligheder, dels hensynet til den indklagede.

Henstillingen om "diskretion" begrundes med henvisning til offentlighedsloven (par. 13, stk. 1,6), der siger, at retten til aktindsigt kan begrænses i det omfang, det er nødvendigt til beskyttelse af "**væsentlige hensyn til private og offentlige interesser, hvor hemmeligholdelse efter forholdets særlige karakter er påkrævet**".

Fup-udvalget argumenterer, at afgørelser om videnskabelig fusk må træffes med størst mulig hensyntagen til retssikkerheden for den forsker, der er under anklage. Ikke mindst hensynet til uberettigede anklager taler for at offentlig omtale udgås.

En sådan regel må også antages at have betydning for forskerens villighed til at indbringe klager for udvalget, anføres det.

## Nægtet aktindsigt

FORSKERforum blev nægtet aktindsigt i Heidmanns klage, selv om Fup-udvalget kunne nøjedes med at give den i anonymiseret form. Selv om såvel Beckmann - der havde blæst sine beskyldninger ud i Jyllands-Posten - og Heidmann havde været ude i pressen, henviser UVVU til at: hensynet til den indklagede i undersøgelsesfasen kan (ikke) varetages ved anonymisering af sagsakter. I et så lille forskningsmiljø som det danske vil mange vide, hvem den enkelte sag drejer sig om".

## Må vente mere end et år på afgørelsen

Heidmann har fået at vide, at hans klage vil blive offentliggjort i udvalgets årsrapport (i en form, som sikrer anonymitet), og at det i øvrigt efter afgørelsen er op til parterne selv at afgøre, hvem de vil orientere.



Problemet for Heidmann er imidlertid, at hans klage er indsendt i november/december 1999, og at han pænt må vente til foråret 2001 på et svar. Først da offentliggøres nemlig årsrapporten fra år 2000 ...

## Klage til ombudsmanden

Med proceduren har Fupudvalget - der har tidligere landsdommer Hans Henrik Brydenscholt i spidsen for en række faglige standsinteressenter - skabt sin helt særlige fortolkning af den danske offentlighedslov og af trykingsfriheden.

FORSKERforum har derfor klaget til ombudsmanden over Fup-udvalgets lukkethed:

Dels over, at der kan nægtes aktindsigt i en konkret klage - hvor den aktuelle sag tilmed har været omtalt i aviserne.

Dels over, at der henstilles / pålægges klageren tavshed, mens sagen behandles. I praksis betyder det, at parterne har mundkurv på. Det betyder, at væsentlige (sagkyndige) indlæg i den dagsaktuelle debat eller sågar i lovgivningsarbejde - som fx i den aktuelle Dandy-sag - forhindres i at komme frem.